

Göbeklitepe'nin HAYVAN ÇİZİMLERİ  
Ve  
Olası Anlamları Üzerine

ÖZET

*Göbeklitepe dikilitaşları yoğun hayvan çizimleriyle bezelidir. Ağırlıklı betimler yılan, kuş ve turna, tilki, yaban domuzu, örümcek gibi örneklerden oluşmaktadır. Bunlar farklı yapıları karakterize eder şekilde gruplara ayrılmış gözüküyor. Yine benzer biçimde bir arada kullanılan örnekler de farklı anlamlar taşıyan kompozisyonlar şeklindedir.*

*Tüm hayvan betimleri büyük bir ustalıkla canlandırılmış, usta sanatçıların elinden çıkmıştır. Kimi çizimler hakkında melez hayvan-sentez varlık niteliği tartışılmaktadır. Bu hayvan betimlerine ilişkin analizler ortak bir nokta üzerinde buluşmamıza olanak tanır: Bunlar öte dünya-ölüler dünyası ile ilişkili ve belirgin misyonlar taşıyan kutsal hayvanlardır.*

Altay Türkleri'nde ölüm geleneklerini izleyen J. P. Roux, bu geniş coğrafyaya yayılan halkların atalarının çoğunlukla bir hayvan olduğuna dikkat çekmişti. Bu durumda atalara tapınım geleneği ile hayvanlara tapınım kültürünün iç içe geçmiş olduğunu hatırlarız.

Bu toplulukların kendilerini atalara bağlayan sembol, simge ya da işaretlere sahip olduğu, etnolojik araştırmalar sonucunda gösterilmişti. Bu çeşitlilik için liberal anlamda sembol niteliği taşımayan, “çizim” ya da “figürlerden” oluşan temsilin “ilk atanın” işareti olarak kullanılmakta olduğuna dikkat çekmeliyim. Bu çizimler kendilerine çok benzer bir figürün gücünü taşıyan betimlerdir<sup>1</sup> Bir diğer deyişle bu işaretler kategorik olarak sembollerden farklı bir işlev üstlenir. Soy sembollerinin soyut, karmaşık ve dolambaçlı yapısı “totem bileşenlerinin”<sup>2</sup> bilinçdışı temsili olarak ortaya çıkarken, hayvan figürleri seküler yaşama müdahil-aktif katılımcı bir güç taşıyıcısı ya da ruh olarak şekillenir.

Bu temsilin(kurt çizimi vb) kesin biçimde orduya öncülük eden bir varlığı(sancakta taşındığı şekliyle) gösterdiği üzerinde duran Roux, “bayrak, kurdun tam karşılığıdır” derken bu gerçekliğe işaret etmişti. Bayrağın sembol niteliği bunun ardından oluşmuş olmalı.<sup>3</sup> İlk anlamın (kurdun temsili olan işaretin) unutulması ve bir tapınç nesnesi haline gelmesi ile işaret sembole dönüşür. Bu bir süre sonra “totem” sembolünün ortaya çıkışına vesile olur. Ulusun ruhunun toplandığı yer...<sup>4</sup>

Göbeklitepe dikilitaşları üzerinde yaygın olarak gördüğümüz hayvanların sembolik niteliği tartışmalıdır. Kurt'un bayrakta taşınmasına benzer bir temsil gücü taşıyan Göbeklitepe figürleri hakkında Prof. Schmidt, tapınağa girmeye hazırlananların üzerine atlamaya hazır-korkutucu hayvanlar sınıfı kategorisi oluşturmuştu.<sup>5</sup> Bunlar kesin ve yaygın biçimde tehditkar nitelikler taşıyordu. Tapınak ve ritüel seremonisinin bütününde -psikografik açıdan-rol oynuyordu.

Prof. Schmidt'in dikkat çektiği korkutucu hayvanlar sisteminin dışında, hayvanların sembolik nitelikleri kesin bir araştırmanın konusu olmuştu. Ancak sembolizm açısından temel mesele, çok sayıda inanç sistemine bozulmuş mitolojiler arasındaki geçirgenlik, güncel belirtiler ve arketipik yapılar şeklinde aktarılan açık olmayan anlamların ötesinde statik ve evrensel bir anlam bulma çabasından kaynaklanıyordu. <sup>6</sup>

Taş çağı insanının hayvanların karakteristik özelliklerini hangi yönleriyle kutsal bir abideye taşıdığını test etme olanağımız yok. Bununla birlikte kesin olan, Göbeklitepe dikilitaşları üzerine nakşedilen hayvanların dönem ve coğrafyada yaygın biçimde görülmekte olduğudur. Ancak

<sup>1</sup> Kurttan geldiğini ya da doğduğunu düşünen bir halkın bayrakları üzerinde “kurt” temsili taşıdığına dikkat çeken Roux, “Çinlilerin düşündüğü gibi bu yalnızca bir sembol değil. Bu şekilde sergilenen temsilde kurt gücü ve ruhu bulunmaktadır” Altay Türklerinde Ölüm, s. 190-191

<sup>2</sup> İlk ata+toplum+ruh+ritüeller

<sup>3</sup> Koruyucu ruh sulde sözcüğünün totem olarak kullanıldığı kimi örnekler hk. Roux, Altay Türklerinde Ölüm, s. 193.

<sup>4</sup> Ruhun yerleşik olduğu bayrağa tapınım adedinin ve hükümdarın bu bayrak aracılığıyla tapınç nesnesi haline gelmesi ile ilgili olarak Roux, Altay Türklerinde Ölüm s. 192.

<sup>5</sup> Bkz. Schmidt tehlikeleri kovucu bekçi semboller olarak Dikilitaş 1 yorum, SCHMIDT, s. 121

<sup>6</sup> Bkz. “Hayvan figürleri ‘sanatsal olarak tapınağı görsel kılmak için oluşturulmuş kabarmalar olabilir...” diyen Doç Dr. Özalp benzer çekinceleri dile getirmektedir. “Figürlerin kompozisyon niteliği taşıması sembolik anlamlarının olduğunu gösterir.” Buna rağmen bunlar ikonografî çizimler de olabilir. Özalp, s. 67.

özellikle turna kuşlarının insan benzeri dizlere sahip olması gibi melez hayvan bulguları yalnızca görüngülerden hareketle çizim yapılmadığı fikrini güçlendirmektedir. Taş çağında bu ve benzeri kaya - ya da bozulmaz abideler üzerine yapılan çizimlerin anlamları ise bütünlük vurgusuna işaret etmişti. Bir yönüyle topluluğun oluşturduğu ruhlar çeşitliliğinin, tek bir nesneye, doğaya indirgenmesine yönelik analizlerde insan kendine mütevazı bir yer bulmaktaydı. Melez hayvan kategorisinin yaygın olarak gözüktüğü Paleolitik dönem mağara resimlerine karşın Göbeklitepe başarılı biçimde canlandırılan tekil hayvanlar barındırıyordu. Hayvanların kimi yerlerde oluşturduğu kompozisyonlar ise öznel-subjektif yorumlama eğilimini kışkırtmaktadır. Bu eğilimlerde dikkatli olma ihtiyacı bulunuyor.

Göbeklitepe çizimlerinde ağırlık, yılan, tilki, yaban domuzu, boğa turna, örümcek gibi bizlere de yabancı olmayan hayvanlar üzerinde oluşmuştu. Bunların inanç dünyasındaki içeriği ve sembolik anlamları üzerinde durmadan daha önce de değindiğim<sup>7</sup> görüşü tekrarlamalıyım: Göbeklitepe'deki hayvan çizimleri yalnızca ritüel içindeki -psikografik öge olarak misyonlarının ötesinde ve daha önemli olarak ruh ve güç temsilidir. Bu bölge coğrafyasında yaşayan hayvan türlerinin bulunduğu sahne toplamları “sembol” değil, bizzat hayvanların merkezde canlandırılmakta olan ritüeli takip ettiğini ya da bizzat oluşturulan kurguda misyon sahibi olduğunu gösterir. Çok daha açık biçimde bunlar sadece gerçeğin bizzat kendisidir.<sup>8</sup>

Bu genel açıklamadan sonra bazı hayvan çizimleri üzerinde durabiliriz:

- Yılan: Göbeklitepe dikilitaşlarında yaygın biçimde yılan motifi bulunmaktadır.<sup>9</sup> Bu figür yalnızca Göbeklitepe'de değil sembolizm alanında da yaygın bir kullanım alanına sahip. Larousse Semboller sözlüğü Yılan hakkında “hayvanlarla ilgili sembolizmin ilk sırasını paylaşır” ifadesini kullanmaktadır.<sup>10</sup>

Henüz başlangıçta A Yapısının merkezi dikilitaşlarından birinin sol yüzde yılanlardan oluşan bir ağ barındırdığı görülmüştü.. Kompozisyon altta, yılanların hareket alanlarına doğru gözüken bir koç-ya da koyun benzeri bir hayvan ile desteklenmişti. Bu çizim açık biçimde bir konu ve izlek barındırmaktadır. Prof. Schmidt bu kompozisyonun, günah keçisi kültü ile ilişkisini çekinerek de olsa ileri sürmüştü. Ölümün habercisi olan bu varlıkların söz konusu tabloda bir kurban aktivitesini canlandırmakta olduğu yönündeki tasarım güçlü gözüküyor.

---

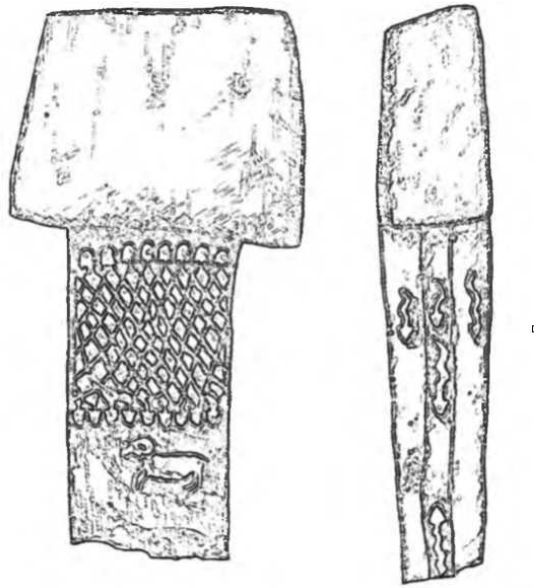
<sup>7</sup> Bkz. Simgebilim ve Karşılaştırmalı Mitoloji Perspektifinden Göbeklitepe Tapınakları, s. 64. Ozan Yay. 2016 İstanbul.

<sup>8</sup> Terminolojide “arketip” ya da Platoncu literatürde idea olarak aktarılan doku, çizilen resmin yalnızca bir temsil değil bizzat katılımcı ve müdahil rol üstlendiğini gösterir. Bizzat o türün gücünü aktif olarak biçimleyen çizim, büyüsel düşünüşün temel fonksiyonudur. Ayın ya da büyüsel toplantıyı yaşanması istenen bir olayın takliti olduğunu ve taklitin olayı var edeceği inanişine dikkat çeken Prof. Rivers, Yeni Gine’li kadınların büyü yapan kadınları hakkında doyurucu açıklamalarda bulunmuştu. “Tıp, Büyü ve Din,” s. 28. Taş çağı mitolojisinde bu tip çizimlerin gerçeği yansıttığına ilişkin bulgular Montesyan, Lascaux ve Trois-Freres mağaralarındaki çizimlerde izlenebilir.

<sup>9</sup> Yılan Göbeklitepe'nin en yaygın motifidir. bkz. Dietrich, Oliver. Kaynak [https://www.academia.edu/25019436/Göbekli\\_Tepe\\_s\\_Iconography\\_Why\\_did\\_it\\_have\\_to\\_be\\_snakes](https://www.academia.edu/25019436/Göbekli_Tepe_s_Iconography_Why_did_it_have_to_be_snakes) Yazara göre, Göbeklitepe ikonografisinin bir çoğu, erken Neolitik ölüm ayinleriyle ilişkilik bulunuyor.

<sup>10</sup> Semboller Sözlüğü s. 650.

## A Yapısı-Dikilitaş I



Dikilitaşın ön yüzünde aşağı yönlü ilerleyen yılanlar görülüyor. Bu kompozisyonun özel noktası tapınak alanında yukarı doğru hareket eden bir yılanla rastlamamız.<sup>11</sup>  
Geniş yüzeye ise yılan ağının altında kalan bir koç gözüküyor.

<sup>11</sup> Bkz. Schmidt, s. 176

A YAPISI Dikilitaş 5



Göbeklitepe yapıları içinde yılan motifinin işlendiği çok sayıda dikit bulunuyor. En belirgin örneklerden biri A Yapısı'nda Dikilitaş 5'te canlandırılmıştı. Burada da tek başına ve aşağı doğru hareket eden bir yılan görmekteyiz.

### Dikilitaş 33



Yılan'ın en karakteristik biçimde resmedildiği dikit 33 Numaralı Dikilitaş olarak isimlendirildi. Bu çizimde de Dikilitaş'ın ön kısmında aşağı doğru ilerleyen yılanlar görüyoruz. Yılanların aşağı doğru ilerleyişi H biçimli bir sembol tarafından kesintiye uğruyor.

H biçimli sembol yukarıdan ilerleyen bu yılanlar ve aynı zamanda aşağıdan yukarıya ilerleyen 6 bacaklı bir böceğin, olasılıkla örümceğin arasında kalmış gözüküyor. 12 Taşın devamında aşağı yönlü yılan yolculuğu sürerken burada da bir küçük baş hayvan yer alıyor.

Bu dikilitaşın ön yüzündeki kompozisyon sağ yüzünde yer alan ve ilk bakışta suda yüzen turnalar izlenimi veren bir çizim, su zannedilen çizimlerin yılan olduğu izlenimini güçlendiriyor. Bu H biçimli figürün olası anlamlarını ilerleyen kısımlarda inceleme şansımız olacak.

---

<sup>12</sup> Örümcek sembolizmi, Afrika'da yaratılışın karşılığı olarak kullanılmış. Bununla birlikte verimlilik ve çiftleşme sonrasında öldürülmenin sembolü olarak okunabilir. Yüksek Mısır medeniyetinde de mumyalama işlemleriyle ilişkili kılınmıştı.

## Dikilitaş 20



Göbeklitepe'deki bir diğer yılan kompozisyonu ise Dikilitaş 20'de bulunuyor. Yine ön kısımda yer alan Yılan, bir Boğa ile kavga eder biçimde canlandırılmıştı. Diğer taraftan Boğa'nın altında da bir Tilki çizilmişti. Olası bir kavga ya da da kurban ritüelinde Boğa'nın(Ortada yer alan) yenildiğini-kaybettiğini görebiliriz. <sup>13</sup>

---

<sup>13</sup> Takip ettiğim Schmidt yorumu için s. 152. Ayrıca bacaklar yenilgiyi ve belki de ölümü gösterecek şekilde oldukça bükülmüş bir biçimde tasvir edilmiş olmalı. Dietrich s. 2. [https://www.academia.edu/25019436/Göbekli\\_Tepe\\_s\\_Iconography\\_Why\\_did\\_it\\_have\\_to\\_be\\_snakes](https://www.academia.edu/25019436/Göbekli_Tepe_s_Iconography_Why_did_it_have_to_be_snakes) Yazara göre burada zehirli oklarla gerçekleştirilen bir avlanma sistemi, çizim ya da büyü olgusu da yer alıyor olabilir.

### Dikilitaş 30



Yoğun yılan çizimine tanıklık eden Dikilitaş 30'da da H biçimli olarak tanımlanan sembolün 90 derece çevrilmiş konumu canlandırıldı. Bunun hemen altında ise yine aşağı doğru hareket eden bir çok yılan görmekteyiz. Burada hemen solda bir yaban eşeği görüyoruz.

Şimdi Yılan figürünün arkaik anlamları üzerinde durmak için doğru noktadayız:

Yılan ile ilişkili, yılanı özdeş ve ona dönüşebilir ilk imgeler

- Ölümsüzlük(Yaygın ve modern)<sup>14</sup>
- Yenilenme-Yeniden doğum(Yaygın ve modern)
- Ay-(Gölgesinden sıyrılan ay-Yenilenme-Deri değişimi analogisi)<sup>15</sup>
- Fallik unsur. Cinsellik. Erkek cinsel organı. <sup>16</sup>
- Verimlilik kültü.<sup>17</sup> Dişil sembol.<sup>18</sup> Delik-Yer Deliği. Rahim. <sup>19</sup>
- Daire-Sonsuzluk- Kuyruğunu ısiran yılan.<sup>20</sup>
- Tıp-Şifa<sup>21</sup>
- Ağaç-Hayat ağacı<sup>22</sup>
- Sırık-Göğe yükselme-Gökkuşağı<sup>23</sup>
- Muhafız
- Üstün insan.<sup>24</sup>
- Kötülük-Şeytan(Geç dönem)

Yılan, ilk dinlerden bugüne farklı anlamlar kazanarak ulaşmış arkaik bir figürdür. Din tarihçileri “dönüşüm” ve farklılaşma-yeniden doğumun sembolü olarak yılanın deri değişim özelliğinin

<sup>14</sup> Semboller Ansiklopedisi, s. 650 ve sonrası.

<sup>15</sup> Bkz. İslam Ansiklopedisi TDV Cilt 43. s. 528. Salime Leyla Gürkan.

<sup>16</sup> Yunan Mitolojisinde yılan şekline girerek Persephone ile birleşen Zeus ve rahibelerden biri ile birleşen Sabazios'u karşılaştırın. TANYU, Hikmet. Doç. Dr. Dinler Tarihi Araştırmaları s. 118. dipnot 78. Ankara Ün. İlahiyet Fakültesi Yayınları, No: 120. 1973.

<sup>17</sup> Kitab-ı Mukaddes'in Tekvin bölümünde Yılan'ın devreye girmesiyle Havva'nın doğum sancısı çekmeye başlaması sürecini karşılaştırın. Ayrıca toprağın verimliliği ve dişil varlık olarak toprağın verimliliğe hazırlanması-erkeklik organı olarak saban ile yılan benzeşimi hk. Prof. Dr. Sivri, M. Arş. Gör. Akbaba Canan “Dünya Mitlerinde Yılan” s. 57. Folklor/Edebiyat Cild 24. Sayı 96. 2018/4.

<sup>18</sup> Aşağının sembolü olarak dişi. Su ve yılan. Karşılığında erkeklik ilkesi üst alem ve kuş.

<sup>19</sup> Dişil öge olarak yılan, erkek öge olarak kuş ile birleştiğinde kutsal evlilik anlamına gelir. Yağmur yağdırma büyülerinde taş ile ilişkili olarak Yılan'ın kullanılması ve Harizm hükümdarlarından S. Alaeddin Mehmed dönemindeki tanıklık hk Tanyu, Türklerde Taşla İlgili İnanışlar, s. 56.

<sup>20</sup> Kozmik denge. Çember. Ouroburos-Uroboros: Kendi kuyruğunu ısiran yılan. Halka. Doğanın bütünlüğü, yeryüzü ile gökyüzünün birleşimi. Semboller Sözlüğü, s. 626.

<sup>21</sup> Zehir ve panzehir bilgisinin birleştiği kap, kaynak olarak Yılan halen tıp ve eczacılığın sembolü olarak gözükyor. Geçmişte bu olgunun tarihsel kaynaklar hk “Teb kentinin sembolü olarak Yılan Bk. Hornung, Eric Mısır Tarihi. İdris'in sembolü olarak yılan. Asclepios'un simgesi.

<sup>22</sup> Bkz. İslam Ansiklopedisi a.g.m. “Yerin altından hayat ağacının köklerinden yeryüzüne çıkan ve ona ait tüm sırları bilen varlık olarak daima hayat ağacı ile özdeşdir.” Kimi kozmolojilerde kozmolojik şema, dibinde yılan olan bir Ağaç şeklinde canlandırılır. Eliade, Şamanizm s. 305.

<sup>23</sup> Göğe çıkışta yılanın gökkuşağı simgesiyle özdeşleştirilmesi hk. ELIADE, Şamanizm, s. 162. Burada Şaman'ın sırta erme mitolojilerine tanıklık ediyoruz. Orhon Yazıtlarındaki “gök köprüsü” Roux, Eski Türk Mitolojisi, s. 73.

<sup>24</sup> Nevail Çöri bulgusunda kafasının arkasında yılan figürü olan rahiple karşılaştırın.

önemine yeterince dikkat çekti. İslam Ansiklopedisi bu varlığın yılda iki kez deri değiştirmeyenilenme niteliğine uzun yaşam süresi ve normal yollarla ölmeyen biyolojik dinamiğinin doğa üstü güce ilişkin bir görü yarattığını vurgulamaktadır.<sup>25</sup> Bu iyicil niteliklere karşın, dinsel bir obje ve güç sembolü olarak içerdiği değer yerde sürünmesine karşın hızlı hareketi ve insanı tehdit eden zehri sebebiyle “tehlikeli” bir vurgu kazanmış olmalı. Kutsallık halesi, çıkardığı gizemli sesler ve barındırdığı güçlü zehir potansiyelinden etkilenmeden sürdüğü uzun yaşama paralel olarak irfanın simgesi olarak olgunlaşmıştır<sup>26</sup>

Yılanın iyi ve kötü arasında gidip gelen temel bir motif olarak olgunlaşması, karşıt nitelikleri bünyesinde bulunduran biyolojik özelliklerinde etkilenmişti kuşkusuz. Temel niteliklerinden biri gözden kayboluşu-yeraltı ve yeryüzü üzerinde güçlü gözükmesi ve ağaçlara tırmanma yeteneği tanıklıklardan inanç alanına uzanan bir etki yaratmış olmalıydı. Yeraltı dünyasının ölümlerle ilişkili dokusu onun gizemli varlığına yılan temsilinde gözüken bir güçlü varlık dizaynı-yeraltı dünyasının efendisi figürünü ortaya çıkarmıştı.

Yeraltı dünyası ile ilişki Yılan’ı yalnızca ölüm kültü ile değil aynı zamanda verimlilik ile de ilişkilendirmişti. İlkbahar aylarında yeraltından çıkışına paralel olarak toprağın kazandığı verimliliğin habercisi olan Yılan “canlanma”nın da sembolü haline gelmişti.<sup>27</sup> Babil Mitolojisi’nde yaratıcı Tanrıça Tiamat’ın yılan türevi su ejderhası olarak betimi ile yaratıcılık ilkesinin ‘dişil’ varlığa uzanan temasını sağlamış oluyoruz. Bu kaos varlığı Jung tarafından incelenen anne arketipinin “iyi-yaşam veren” ve “kötü-yaşam alan” niteliğinin bir bileşimi gibi şekillenmesine yol açmıştır.

Yılanın kötülük unsuru haline gelişi büyük olasılıkla yeni dinlerin eski betimlemelerin taşıdığı egemenlik unsurlarının gücünü küçültmeye yönelik kapsayıcı düzenlemesinden kaynaklandı. Modern tek tanrılı dinlerde ve etkileşimin açık biçimde izlendiği Mezopotamya mitolojilerinde<sup>28</sup> Yılan’ın ölümsüzlüğe sahip insanın onu yitirmesinin aracı olduğu biliniyor. Bununla birlikte bu geç öyküler açıkça gecikmiş bir anlamın temsilcisidir ve olasılıkla Yılan’ın kutsal ölümsüzlük kaynağını koruyan daha kutsal bir evrenin bozulmuş döneminde oluşmuş olmalı. Yazılı mitolojilerin ilk biçimlerinde bizzat arkaik ritüellere de yansıyan haliyle itibarlı bir karakter olarak gözükiyordu.

---

<sup>25</sup> Bkz. İslam Ansiklopedisi TDV Cilt 43. s. 527. Salime Leyla Gürkan.

<sup>26</sup> Yılan halen yaşayan Şaman mitolojilerinde irfanlı bilgilerin sağlayıcısıdır. Bkz. M. ELIADE- Şamanizm, s. 126. Bu kaynakta şamanın başka hayvanların dillerini ‘yılan’ yemek suretiyle öğrendiği bilgisi veriliyor. Aborjinlerin Gökkuşağı Yılanı mitolojisi ile karşılaştırın.

<sup>27</sup> Dünya Mitlerinde Yılan, s. 59.

<sup>28</sup> Gılgamış’ın elinden iksiri çalan yılan vb. Bkz. Bottero, J. Ölmek İstemeyen Büyük İnsan. Yapı Kredi.

Sonul olarak kaos gücüyle karşı karşıyayız<sup>29</sup> Bu doku yaygın biçimiyle farklı mitolojilerde baş tanrı tarafından dize getirilen yılan sembolüyle karşılanmıştır. <sup>30</sup>

Bu bozulma eğilimine karşın Yılan'ın baş Tanrı konumunu takip edegeldiğimiz mitolojiler bulunuyor.<sup>31</sup> Ortaçağ Batı dünyasında meleklerin en yüksekinin bir ismi de Yılan olan Şeytan olduğu inancı garip bir biçimde yayıldı.<sup>32</sup> Yılan'ın kadim gücü ve itibarı tüm statükoya karşın Ortaçağ'da da yaşamış gözüküyor. <sup>33</sup>

Çok daha önemlisi yılan motifinin taşıyıcısı olan kişilere güç ve itibar bağışlamasıydı. Geçmiş dünyanın büyük krallarının vücutlarında yılan sembolleri bulunmaktaydı. Örneğin Mısır Krallarının vücutlarına kazınan bu öge onların insanı aşan bir güce sahip olduğunu ve bir dünya yaratıcısıyla karşı karşıya olduğumuzu gösterir. <sup>34</sup> Çok geçmeden Yılan'ın halen egemenlik simgesi asa ile bütünleştiği görülür. <sup>35</sup>

Yılanın gizli anlamı Budist literatüründe üstün insan bilincine yükselmişti. Omurga-dikleşme-yükselme arasında kurulan imgesel bağ, evrenin kozmik gizemlerine sahip bir insanın temsiline ulaştırır bizi. Bir peygamber ya da Şaman ortaya çıkmış olabilir. Jung'un gölge arketipi ve bilinç dışında yaşayan kötülük eğilimi ve sürünen bir kötülük gücünün şahlanması bir Asa verir bize. İlksel güçlere ve içgüdülere üstün gelen kişi. Yılan açık biçimde sıradan olmayan insanı vurgulayan bir sembol haline gelmiştir.

Bazı Mitolojilerde Yılan'ın değişen anlamları üzerine:

---

<sup>29</sup> Bu etkileşimin, Yılan'ın çok daha güçlü olduğu dönemlerden kalan mitolojik izleri parçalar halinde taşınmaktadır. Yaratılış öncesinde dizginlenmemiş suların temsili olan Sümer Ejderha motifi Tiamat'tan, Kitab'ı Mukaddes'in Leviathan'ı na uzanan karşılaştırma için bkz. "Enuma Eliş"-Bir Zamanlar Yukarıda. HEIDEL, A.versiyonu. Araç Yayınları. Burada Yılan türevi deniz ejderhası ya da su canavarı Tiamat'ın evrenin yaratılışında oynadığı rol okunabilir. Ejderhanın ve Tanrı arasındaki dövüşü konu alan yaygın izleğin İbrani mitindeki karşılığı Leviathan ve -Ejderhanın bazı isimleri "Kaçıcı Yılan" ya da "Kıvrık Yılan" hk bkz.GASTER, Theodor. H. THESPIS, s. 175. Eski Yakındoğu'da Ritüel, Mit ve Drama. Çeviri Mehmet H. Doğan. Kabalcı. Nisan 2000. İstanbul. Aziz Gregory'nin Leviathan ya da Behemoth imgelerini şeytan ile bütünleştirdiğini söyleyen Russel, hemen ardından yılan sembolünün kullanımına dikkat çeker, Russel, Lucifer, s. 119.

<sup>30</sup> Bkz. Gaster, Hint Mitolojisi: Indra'nın Yılan'ın kafasını uçurması ve suları serbest bırakması, s. 177. İran versiyonu kahraman Thraetaona'nın öldürdüğü asi yılan Azi s. 179, Mısır'da Ra'nın Apep ile dövüşü ve Fenike versiyonu Ophiones Yılan anlamına gelen ophis'ten gelmekteydi. Ugarit ve Eski Ahit metinlerindeki ejderhanın adları hk, s. 182. Baal'in ejderha ile dövüşünde "kıvrım kıvrım" yılan ism hk. s. 304. Türklerde Yılan -Ejderha ilişkisi hk. bkz. Roux, eski Türk Mitolojisi Maddeler bl, s. 68. "Yılanların kırılı", rutubet ve yer altı dünyası ile ilişkilidir. Kışın yer altında, yazın da dışarıdadır. Bu motif Türklere olasılıkla Çinlilerden geçmiştir.

<sup>31</sup> Fiji yerlilerinin Yılan Tanrısı Ndengei, Kenan'ın Aşera'si gibi. Latin Amerika toplulukları ve kimi Avustralya halkları da Yılan'dan geldiklerini düşünmektedir.

<sup>32</sup> Şeytan'ın en yüksek konumuyla ve bunun diğer melekler karşısındaki konumuna ilişkin tartışmalar hk, Russel, s. 226.

<sup>33</sup> Şeytan'ın bir Seraphim olarak betimlendiği kaynaklar çok sayıdadır. Seraf 'Ateşli yakıcı bir yılan olarak görülüyordu. Bk Davidson, Gustav Melekler Sözlüğü s. 316. Bunlar Dört yüzlü ve dört kanatlı olarak resmedilir. Satan-Şeytan'ın günahkar olmadan önce tıpkı Metatron ve Mikail gibi Serafım olduğu görülür. Yahudi geleneğinin en yüksek melek takımı idi. Geç Dönem Yahudi literatüründe Satan ve Yılan aynıdır ya da biri ötekinin aracıdır. Langton'dan alıntılan Davidson, s. 306 Satan md.

<sup>34</sup> CAMPBELL, Joseph. Kahramanın Sonsuz Yolculuğu s. 355. "Bunlar kültür kahramanları ve şehir kurucularıdır."

<sup>35</sup> Kitab-ı Mukaddes Çıkış Bap 7:8-13'te Harun'un Mısırlı büyücülerle uğraşı.

- Pigme: İnsan ırkının yılandan geldiğini düşünüyorlardı. <sup>36</sup> Yaratıcı.
- Mezopotamya: Babil'in Tiamat'ı-kaos gücü olarak dişil ejderha ve Gilgameş'in edindiği ölümsüzlük iksirini çalan su hırsızı. <sup>37</sup> Kurnaz. Hileci.
- Astek: Quetzalcoatl. Tüylü yılan. Bilim ve sanatları öğreten varlık. Dünyayı terk etmeden önce bir çok ustaya gümüş, ahşap ve tüy işlemeciliği ile resim sanatını öğretmişti. <sup>38</sup>
- Avustralya: Warramunga'lar Wollungua isminde dev bir yılanın totemi altında birleşmişti. <sup>39</sup> Bu toplum kişinin iyileştirme yeteneğine sahip olabilmesi için kafalarının içine simgesel 'yılan' yerleştirilir. Bu güçlü kişiler mitsel çağda yılanlar tarafından yapılan sihirli nesnelere kullanılmaktaydılar. Bir şamana otacı yetenekleri sağlayan küçük bir yılanın açılan bedene yerleştirilmesi<sup>40</sup>
- Sibirya: Şaman'ın seçilmiş olduğunu gösteren işaret olarak Yılan.<sup>41</sup>
- Melanezya: Verimlilik ve dölleme aracı olarak Yılan<sup>42</sup> mitolojileri oldukça yaygın.
- Mısır: Mısır'da en yaygın totem işareti Yılan idi.<sup>43</sup> Çok sayıda kral isimlerinin önüne Yılan ismi yerleştirmişti. Geç dönemlerde düşmanların betimi ve lanetlenme büyü ve ayinlerinde kullanımı görüldü.<sup>44</sup>
- Yakut: Olağanüstü güce sahip ilk Şaman'ın vücudu onu yumak halinde sarmalayan "Yılan'lardan oluşmuştu.<sup>45</sup> Fakat kibri yüzünden Tanrı tarafından yok edildi.
- Buryat: Şaman giysilerinde yılan motifleri güç unsuru olarak işlev görüyordu<sup>46</sup>
- Türkler: Yılan Yeraltı Tanrısı Erlikle ilişkilidir. Olumsuz bir nitelik taşıyor ve rengi karadır. <sup>47</sup>

<sup>36</sup> Campbell, İlkel Mitoloji, s. 379.

<sup>37</sup> Yılan bir orta Asya Mitinde de İlkel Okyanus temsili olarak canlandırılmıştı. Eliade, Şamanizm s. 299.

<sup>38</sup> Campbell, İlkel Mitoloji, s. 452.

<sup>39</sup> Durkheim, Dini Hayatın İlkel Biçimleri s, 134.

<sup>40</sup> Eliade, Şamanizm, s. 72. Yine Avustralya Lunga ve Djara kabilelerinde otacı olmak isteyen kişiler dev yılanların yaşadığı göle girer ve yılanlar tarafından öldürülür. Sonunda hayata döndürülen kişi sihirli güçler elde etmiş olur, s 136..

<sup>41</sup> Kişinin Şaman olarak seçilişinin belirtisi olarak Yılan tarafından ısırıldığı bir rüya hk. Eliade, M. Şamanizm s. 65

<sup>42</sup> İki kadın ormanda kuş yumurtası arıyordur. Birisi bir ağacın dibinde iki yumurta görür. Diğeri onların kuş yumurtası değil yılan yumurtası olduğunu söyler. Ama ilk kadın ısrarla kuş yumurtası olduğunu söyler ve onları götürür. Yılan anne geriye döndüğünde yumurtaları aramaya başlar ve bu sırada bir şarkı söyler: "Yol boyunca kıvrılarak ilerliyordum/ Kuş yumurtası yemek sakıncalı değildi-Dost yumurtası yemekse günahtır" Yılan birtürlü amacına ulaşamaz ama çocuklarını aramaktan vazgeçmez. Sonunda kadını bulur... Kadın yumurtalarını pişirmektedir. Hemen kadına dolanır ve onun içine girer. Kadın acılar içinde kıvrılmaktadır. O sırada komşu köyün delikanlısı gelir, yılanı çıkarır ve parçalara böler. Ödül olarak de iki kadınla birden evlenir... Malinovski s.100-101

<sup>43</sup> İNAN, s. 49.

<sup>44</sup> Frazer'den alıntılanan FREUD, Totem ve Tabu s. 99-100

<sup>45</sup> Eliade, Şamanizm, s. 94.

<sup>46</sup> Bkz. Eliade Şaman Giysi ve Davulunun Simgesel Anlamları Böl., s. 175 ve sonrası

<sup>47</sup> Bkz. Çoruhlu, s. 156 ve sonrası. Şeytanın rengi hakkında ayrıca Russel s. 169. Yaygın olarak siyahtır. Yine bir başka yerde "Şeytan genellikle siyah ya da koyu renklidir" s. 279.

Yılan'ın Şeytan'a dönüşümü geç dönem mitolojilerinin ürünüdür. Modern Tek Tanrılı dinlerin kaynağı olan Tekvin Mitolojisinde dahi Yılan ile Şeytan birliği kurulmamıştı.<sup>48</sup> Kışkırtıcı olarak betimlenen bizzat Yılan idi.<sup>49</sup> Bununla birlikte Yılan'ın yetkin kötülük ile ilişkisi Batı dünyasında geç dönemde kurulmuş olmalı. Eden'deki Yılan'ın Şeytan ile bağıntısının bir zaman sonra sorun olmaktan çıktığını söyleyen Russell, "Eden'deki Yılan'ın ayartıcı Şeytan olduğunu" söylemekteydi örneğin. Bir diğer deyişle Şeytan kendi sözcüsü olarak Yılan'ı kullanmaktaydı.<sup>50</sup>

Bu etkileşim açık biçimde eski dünyanın kaos güçleriyle temsil edilen karakterlerine uygunluk arz ediyor. Dizginlenmemiş su gücü ya da sular kaosu olarak yılan temsili Kitab-ı Mukaddes'in sayfalarında kendine yer bulmuş durumda. Hıristiyanlığın yetkin Şeytan figürü ise yaygın Tekvin sahnesi bir kenara bırakılırsa 'Yılan'dan ziyade bütüncül ve kaotik bir bileşimi temsil ediyordu. J. B. Russel, 'çingiraklı yılan' şahmaran', 'yılan ve semender gibi sürüngenlere ek olarak onun hayvan özdeşleşimine muhatap olduğunu vurgulamıştı.<sup>51</sup> Bu ise arketip bir hayvan figürünün dışında eski dünyanın, özellikle Şamanizmin hakim hayvan merkezli inanç biçimini reddeden semavi dinler geleneğinin tutarlı takıntısına işaret etmektedir.<sup>52</sup>

Yaygın görüş ise onun usta bir kılık değiştirici olmasına vurgu yapmaktadır.

---

<sup>48</sup> Yılan'ın Şeytan olarak nitelenişi hakkında arkaik bir iz hk. Altay Yaratılış efsanesinde Erlik'in sözüne aldanan hayvanlardan biri olan yılan, yasak meyveleri korumakla görevlidir. İlk insanları yasak meyveyi yemeleri için kandırmaya çalışan Erlik, bu işle meşgul iken yılan ağaca çıkarak meyveyi sırmıştı. Yaratıcı Ülgen, insanların da yasak meyvesi yemesiyle sonuçlanan bu karmaşa sonrasında Yılan'ı Körmüs yani Şeytan olarak nitelemişti. O Şeytan'a dönüşmüştü. İnan'dan alıntılanan Çoruhlu, s. 158.

<sup>49</sup> Kitab-ı Mukaddes Tekvin Bap-3. Söz konusu bölümün hemen başında yılan, Allah'ın yaptığı tüm kır hayvanları içinde en hilekar olanı şeklinde tanımlanmıştı. Milton ise "Yılan"ı, "en zeki-kurnaz" sürüngen olarak gösterdi. "Böyle olduğu için onu orada hiç kimse bulamazdı" BK. Kayıp Cennet, s. 180.

<sup>50</sup> Russel, s. 126. Şeytan kimi zaman yalnızca bir aracıydı Örn. İblis Adem'in bu haliyle kendisini dinlemeyeceğini anladığı için Yılan kılığına girmişti. Kimi kurgusal yaklaşımlar ve öyküleri akla uydurmaya yönelik girişimler İblis'in gerçek yüzü ile Adem ve Havva'nın karşısına çıkmasına Tanrı'nın izin vermediği yönündedir. Çünkü o yakışıklı ve çekici bir biçimde görüşmek istemişti, Russel s. 226 Ona yalnızca hilesinin kolayca anlaşılabilceği bir kılığa girmesi izni verilmişti. s. 227.

<sup>51</sup> Şeytan ile özdeşleştirilen hayvanlar, maymun, yarasa, ayı arı, erkek domuz, boğa, deve, kedi timsal, kartal, balık, sinek, tilki, keçi leopar arslan horoz kaplan ve daha bir çokları hk. Lucifer, Ortaçağda Şeytan, s. 78. Buna karşın yaygın biçimlerinden ikisi Ejderha ve yılanıdır. Bir üçüncüsü ise maymunsudur. Russel Lucifer s. 279 Bir melez hayvan temsili de Hıristiyan sanatında sıklıkla görülür. Bu insan başlı yılan. Belki de Adem'den çok Havva'yı şeytanlaştırma gayesi ile dişi nitelik taşıyor olabilir.

<sup>52</sup> Şaman'ın arkaik izlerinin modern tek Tanrılı dinlerdeki karşılıkları ve etkileşimi hakkındaki görüşlerim için Dinin İki Kaynağı 1. Bölüm: Büyü ve Şaman Sembolizmi kitabının "Şamanın En Korkunç İmgesi Şeytan" bölümüne bakılabilir. Bkz. Ozan Yayıncılık, Ocak 2019. İstanbul

## **Sonuç**

*Yılan ile ilgili bu yaygın ve disipline edilmesi pek güç bilgi yığını Göbeklitepe çizimlerini algılama yolunda güçlü olanaklar sunuyor. Tekil yılan motifinin bulunduğu kimi örneklere rağmen, farklı canlılarla beraber oluşturulan bazı tabloların kompozisyon niteliği de bulunmaktadır. Diğer hayvanlara ilişkin analizlerimizi tamamladığımızda karakterler ve niteliklerin bir sonuca ulaştırıp ulaştırmayacağını daha iyi anlayabiliriz. Bununla birlikte buraya kalan olan kısımda yerel ve zamansal etkilerin ötesinde “Yılan” imgesinin dikilitaşlar üzerindeki anlam dağarcığını eksik ya da fazla özetlemeyi deneyebiliriz:*

- *Dikilitaşların Tapınakların taş çağı insanı için ölüm ve yeniden doğum kültürüne paralel olarak verimlilik algısını destekleyen güç taşıdığını görmüştük.*
- *Yılan figürleri verimlilik ve yeniden doğum olgusuyla paralellik taşıyan bir sonul sembol olarak gözükiyor. Sembolün taşıdığı “ölüm” ve “dirilme”-ya da sonsuz yaşam algısı bir tarafa ritüel-psikografik açıdan her bir dikilitaşta farklı bir kompozisyonun parçası olarak görev üstlenmişti.*
- *Bu anlamlar yüksek bir olasılıkla “ölüm” olgusu “ölüm anı” ve “ölüm sonrası” yaşama ilişkin araştırmalarla ritüelin gücünü destekleyici bir rol oynamaktaydı. Tüm sonuçlar ritüelin niteliği konusundaki “kurban” varsayımını desteklemektedir. Bununla birlikte kurbanın niteliği-insan ya da hayvan-belirsizliğini korumaktadır.*
- *Göbeklitepe’de yılanların yaygınlığı bu figürün öte dünya-yer altı dünyası ile kurulan ilişkiyi temsil niteliği taşımaktadır.*

*Bundan sonrasında ise diğer figürlerin anlamları ile paralel bazı çıkarımlarda bulunacağım.*

## Turna ve Kuş sembolizmi

Göbeklitepe'nin ölüm kültürü ile ilişkisi genel olarak kuş çizimleri olarak betimlenen figür yığınıyla desteklenmektedir.

Kuşun taş çağındaki anlamlarına ilişkin yetersiz de olsa kimi bulgulara sahibiz. Lascaux Mağarasındaki figürlerden biri ölmüş bir adama doğru boynuzlarını yöneltten yaralı bizonu göstermektedir. Hayvanın yaralı olduğu karnına giren hayvan dişli bir kargıdan anlaşılmalıdır. Kompozisyonun ilgi çekici tarafı ölmüş insanın yanı başında duran sopa ve sopaya tünemiş kuşun yer almasıydı. Bu kuş(tünediği sılıkla birlikte düşünülmeli) büyük bir olasılıkla “ruh”u sembolize etmektedir.<sup>53</sup>

Ruh olgusunun<sup>54</sup> kuş tarafından taşındığı örnekler dünya coğrafyasının dört bir yanına taşınmıştır. Zamansal önceliğini kestiremeyeceğimiz kadar geçmişe giden figür arketip bir taşıyıcı olarak yaygınlaşmış gözüküyor. Pagan unsurları bünyesinde barındıran ve kimi zaman bu niteliğiyle sapkın olarak nitelendirilmeye hazır farklı yorumlanan yollar bir tarafa<sup>55</sup>, Modern Tek Tanrılı dinlerin yasal dağarcığında da kuşlar önemli semboller olarak işlev görmektedir. <sup>56</sup>

Kuş'a dönüşebilir-kuş ile ilişkili ilk imgeler

- Ruh<sup>57</sup>
- Ölüm-Uçmak
- Göksel haber-Vahiy-Tanrı ile ilişki<sup>58</sup>

---

<sup>53</sup> Sahnenin anlamı üzerine farklı görüşler ileri sürülmüştür. Bir av kazası ya da avda yaşamını yitiren bir adam yorumu hızlıca terk edildi. Sahnenin bir av kazası şeklindeki yorumu olası görmeyen Campbell, böylesi bir olayın mağarada en gizli ve kutsal köşeye çizilme olasılığını reddetmektedir. Campbell İkel Mitoloji, s. 303. Kircher de söz konusu sahnede yerde yatmakta olan adamın ölü olmadığını aktarır. Ona göre adam, verilen kurban karşısında kendinden geçmiş bir şamandır ve sopaya tünemiş kuş da onun ruhudur. Bu sayede Şaman öte dünyalara seyahat etmektedir. Aktaran Eliade, Din. İn. Düş. Tar. s. 32 Bir kurban ayininde sunak masasının yanına uçlarında ağaçtan kuş figürleri bulunan iki sırığın dikiliş ve Dolgan toplumunda tepelerinde tahta kuşlar bulunan iki sırığın kozmos direğini temsil etmesi hk. ELİADE, Şamanizm, s. 224 ve mitolojilerde kuş, sırık ve ruh mitolojisinin özdeşliği hakkında s. 523. Lascaux'daki sahne, ruhun kendinden geçmesinin plastik temsili miydi?

<sup>54</sup> Ruh düşüncesinin ilkel dayanakları için bkz. Halis, Göktuğ. Büyü ve Şaman Sembolizmi, s. 97 ve sonrası. Ozan Yayıncılık. Ocak 2019.

<sup>55</sup> Amerika Yerli Kilisesi kuşun özel anlamını geç dönemlere kadar yaşatmıştı. Tıpkı bir duman gibi kuşlar ve tüyleri de insanların dualarını Tanrı'ya ulaştıran araçlar olarak biçimlenmişti. Tipi(Çadır)lerde uygulanan özel törenlere katılan kişilerin yanlarında çok sayıda tüy, yiyecek ve yelpaze getirmeleri hk. Bkz. Marriott Alice-Rachlin Caroll. Kızılderili Mitolojisi, s. 251. İmge. 1998. Tanrı'ya duaları en hızlı şekilde ulaştıran kuşlar kel kartal, bozkır doğanı, kırmızı kuyruklu atmaca, su hindisi ve makas kuyruklu sinekçiler.

<sup>56</sup> Güvercin Yeni Ahit'te Tanrı'nın ruhunun inişini sembolize ediyor. Bk. Markos I-10, Luka III-21-22 ve benzer bir tasvir Yuhanna I-32. Bu bölümlerde Tanrı'nın ruhunun inişi göklerin yarılması temasıyla veriliyor. Güvercin'in Modern Tek Tanrılı Dinler ve Türklerdeki anlamı üzerine YILMAZ, Orhan. Coşkun Füsün. ERTUĞRUL, Mehmet. Kutsal Bir Fenomen Olarak Yahudilik Hıristiyanlık ve İslamiyette Güvercin. Bitlis Eren Üniversitesi SBE Dergisi. Aralık 2014. Sonuç bölümünde Peygamber Muhammed'in müşriklerden kaçarken sığındığı bir mağaranın ağzının Güvercinler tarafından kapatılmasına değiniliyor. Bu mitolojinin bir değişkesi: Cengiz Han'ın düşmanlardan kaçarak sığındığı çalılığın kuşlar tarafından doldurulması sonrasında kahramanın kurtulması hk. Roux, Kut. Bit. ve Hayv. sl 131. “Düşmanları Han'ın burada olamayacağına inanır ve çalılığa bakmazlar.”

<sup>57</sup> Yaygın ve bilindik

<sup>58</sup> Epifani, Tanrının görünür hale gelmesinde kuşun rolü ve Şaman'ın kuşa dönüşümü ile elde ettiği imtiyazlar hk. Eliade Şamanizm, s. 126. Tanrının güvercin şeklinde İsa ile buluşması vb sahnelerle karşılaştırın.

- Kozmik gezinti-Boyutlar arası yolculuk formu<sup>59</sup>
- Duman-ateş
- Kuş Yuvası-Mezar<sup>60</sup>
- Göksel Anne-Seçkin kişinin Şaman ya da kahramanın annesi
- Kuş dili-Gök Alemiyle iletişim
- Ağaç-(Sırığa tünemiş kuşla birlikte)Ağaçta kuluçkaya yatan kuş-Arketip anne. Doğum ile ilgili olarak “kuşlar getirdi” sözünü karşılaştıran
- Eril ilke-Verimlilik(Yılan’a karşı)<sup>61</sup>
- Mezar betimleri<sup>62</sup>

Kuş, kuşkusuz Ruhun temsili olan tek hayvan değildir<sup>63</sup>. Bununla birlikte insanlarda bulunan ruh’ların biçimlerini belirlemek zor olsa da kimi halklarda kuş biçimli ruhun oldukça baskın olduğu görülür.<sup>64</sup> Hayata gelmeden önce bir kuş gibi gökte kuş biçiminde bulunan insanlara ilişkin mitolojik yaygınlık aynı zamana ölmek fiili ile “uçmak” arasındaki ilişki ile güçlenmiş gözüküyor.<sup>65</sup>

Göbeklitepe’deki yaygın kuş figürleri yüksek bir olasılıkla-kompozisyonların dışında-benzer bir bağlama-ruh-yükselme ya da ölüm-işaret etmektedir. Halen Anadolu’da mezarlarında kuş betimlerine rast gelinmektedir. Özellikle çift başlı kuşlar ve kartalların varlığı biliniyor. <sup>66</sup>Bu olasılık kimi etimolojik incelemelerle güçlenme eğilimi taşıyor. Jean Paul Roux, Orta Asya’da Türkçe’de ‘anıt kabir’ anlamına gelen keene sözünün karşılıklarını aktarırken, İran dilinde “ev”, ikametgah ya da yuva karşılığına ulaşmıştı. Kırgız toplumu da Moğolistan ve Transbaykal gibi bölgelerdeki mezarlara “kırgız yuvaları” ismi vermişti. Çok daha önemlisi Eski Moğol dilinde “ruha uygun ikamet yeri”nin karşılığı yuva ve mezar fikrini bir araya getiren for sözcüğü ile karşılanmıştı.<sup>67</sup>

<sup>59</sup> Kuş sadece göğe yükselme ve doğacak olanların temsili değil aynı zamanda ölünün yer altı yolculuğunda da habercidir. Dayakların cenaze törenlerinde ağlayıcının yeraltına yeni birinin gelmekte olduğunu bildirecek ulak arayışında kuşlara seslenmesi hk. bk. Eliade, Şamanizm, s. 395.

<sup>60</sup> Ölümün ve gizemin sembolü. Semboller Sözlüğü, s. 430. Dönüşebilir ilk imgeler, toz, kül, piramit, kahraman.

<sup>61</sup> Karşılaştırma için bkz Eliade, Şamanizm, s. 318.

<sup>62</sup> Tanyu Türklerde Taşla İlgili İnanışlar, s. 174. Ruhun can kuş şeklinde uçuşu, gönül kuşu ve insanın ruha dönüşünün sembolü olarak başka anlamlar hakkında da değerlendirmeler bulunabilir. Bununla birlikte halen Anadolu’da kaydedilen mezar betimleri farklı türden hayvanlarla da ilişkilidir.

<sup>63</sup> Bağımsız olmuş ruhlar-Tin’lere karşılık hayvan, bitki ve nesnelerin insan ruhuna benzer biçimde tasavvur edilmeleri hk. ROUX, Orta Asya’da Kutsal Bitkiler ve Hayvanlar, s. 34.

<sup>64</sup> Roux, Kutsal Bitkiler ve Hayvanlar, s. 35 Bkz. Alıntı” Birçok çağdaş öykü insanların insan olarak dünyaya gelmeden önce gökte kuş biçiminde bulunduğunu söyler.” Paralel olarak Kırgız destanında “sığırcık kuşlarının ruhuun karşılığı olması”, Yakutlarda kaçan bir tinin yavru kuş biçimine dönüşmesi, Köroğlu’nun “küroğlu”-mezarın oğlu olarak çevirisine ilişkin yanlış yorumlamalar, hk, Roux, s. 36.

<sup>65</sup> Uçmak sözcüğünün Türkçe’deki karşılığı hk. TDK uçmak md <http://sozluk.gov.tr> “Dini inanışa göre ruh. Ölümünden sonra yükselmek.” Paralel biçimde karşılaştıran “uçup gitti”. Erişim. 8 Haziran 2019. Bu durum Eski Türklerde de tekrar edilmişti. Roux, “Bir kişinin öldüğünü belirtmek için törensel ortamlarda onun uçup gittiğini söylerlerdi.” Eski Türk mitolojisi s. 133.

<sup>66</sup> Tanyu, Türklerde Taşla İlgili inanışlar, s. 96,

<sup>67</sup> Roux, Kutsal Bitkiler ve Hayvanlar s. 36.

Kuş'un ruh ile olan bağı Şamanizm'de "göksel iletişimin aracı" olarak kalıtlaşmış gözükmektedir. Yardımcı ruhlar<sup>68</sup> statüsündeki çeşitlilik bir tarafa bunlar statü sağlayıcı ve Şaman'ın seçkin soy öyküsünün parçasıydı. Yakut Şamanlarının tümünün yırtıcı bir kuş annesine<sup>69</sup> sahip olduğu üzerinde duran M. Eliade, bu kuşların doğan Şaman'ın ruhunu aldığını ve yer altına götürdüğünü belirtir. Burada yalancı akşam ağacının dalında olgunlaşmaya bırakılan Şaman ruhu, nihayet yine kuş tarafından yeryüzüne getirilir.<sup>70</sup> Bu soyağacı ilkesinin yaygınlığı özel durumlarda bir dönüşümü ve köken mitosunu açıklar hale geldiğini görmek mümkün.<sup>71</sup> Anlaşıldığı kadarıyla insanlar kuşlara özel bir önem vermiş ve bir ittifak ilişkisi kurmuştu. <sup>72</sup> Bu arkaik izlek Mısır gibi yerlerde Kuş başlı-Tanrı Krallara evrilen bir doku oluşturmuştu.<sup>73</sup> Kuşların baş Tanrının simgesi ve temsili olarak izleri etnografik çalışmalarda da doğrulanmıştı. Turuhansk Yakutlarında Evren Ağacı'nın doruğunda bize Yüce Varlık Aji Tojen yani Işığın Yaraticısı'nı temsil eden çift başlı bir kartal-ya da Kuşlar Beyi bulunmaktaydı.

Kuş temasının yarattığı güç halesi insanı öykünme yolu ile göksel katmanların kapısını açan bir aracı ile karşı karşıya bıraktı. Daha önce "Yılan" motifini incelerken gördüğümüz gibi Şaman, yılan yeme eylemi ile Kuş'ların dilini öğrenen üstün bir kişiye dönüşür. Kuşun hareketlerinin doğru tekrarı, ötüşteki ustalığının yinelenmesi ve kıyafet sanatındaki benzeşimler Şaman'ın kuşa dönüşümünü olanaklı kılarken üstün ve gizli bilgiye ulaşmanın da kapılarını açar.<sup>74</sup> Bir kuşa dönüşen şaman ölmüşlerin ruhları ile temas eder ve tanrı ile görüşür. Kuşun dilini öğrenme sayesinde öte dünyanın ve bilinmeyenin keşfi, irfan ve esrimeli bir yolculuğun olanaklarını zorlar. Kuşa dönüşen şamanlar kuşlarla konuşabilir. Elbette ruhlar ve güçlü doğa Tin'leriyle. Çünkü:

"Ruhlar kendilerini insana kuş ya da başka hayvan biçimlerinde gösterir..."<sup>75</sup>

---

<sup>68</sup> Sibirya ve Altay şamanlarının yardımcı ruhları ayı, kurt geyik ve tavşan ile her çeşit kuş ve iri solucanlar. Kuş içinde yaygın olanlar, kaz, kartal, karga ya da baykuş... Eliade, Şamanizm, s. 116.

<sup>69</sup> Bu kuşlar demir gagalı ve çengel pençeliydi. Büyük bir kuş gibiydi. Kendini sadece Şaman'ın manevi doğum ve ölümünde gösterir. Şaman doğurmak üzere kuluçkaya yatan dev kuş motifi Kuzeydoğu Asya Mitolojilerine yayılmış durumda. Bk. Eliade, Şamanizm, s. 61.

<sup>70</sup> Şamanın vücudu burada küçük parçalara bölünür ve hastalık ve ölümü temsil eden kötü ruhlara dağıtılır. Kötü ruhlara verilen bu sunu, nihai olarak Şaman'ın ruhların sebebiyet verdiği hastalıklara karşı iyilik gücü kazanmasını sağlayacaktır. Ayrıca bkz. "Kuş, trans halindeki şamanı koruyan hayvandır ve çoğunun annelerinin onlara kuştan hameli kaldığına inanılır. Campbell, İlkel Mitoloji, s. 257.

<sup>71</sup> İlk Kartal'ın muhteşem bir büyücünün kuşa dönüşümüyle oluşumu hk. Roux, Kutsal Bitk. ve Hayv. s. 241. Hem ilk Şaman'ın yaratıcısı hem de Işığın Taşıyıcısı olarak olarak Kartal hk, Eliade, şamanizm sf 96.

<sup>72</sup> İnsanların kutsal törenlerinde tüylerini kullanmaları sebebiyle kartal ve atmacanın diğer hayvanlara karşı insanın yanında saf tutmaları hk bir mitoloji için bkz. Marriott-Rachlin, s. 176.

<sup>73</sup> Şahin başlı Tanrı-Horus-Ra.

<sup>74</sup> Kuşlar geleceğin sırlarını açıklar.

<sup>75</sup> Alıntı. Eliade, Şamanizm, s. 283.

Kuşların büyüsel gücü kimi durumlarda sağaltım alanında yetkin bir tedavi sürecinin parçası haline getirmişti onu. <sup>76</sup> Bazen lanetleme aracı olarak kullanılabilir. <sup>77</sup> Büyüsel düşünüş ilkesi düşmanlara karşı girişilen kara büyü ritüellerinde keskin görüşlü kuşlara seslenir ve av analogisiyle düşmanlarının katlini kolaylaştırmayı hedeflemiş olmalı<sup>78</sup> Bununla birlikte kuş motiflerinin lanetleme metinlerindeki misyonu ikincil ve yerel nitelik taşıdığını söylemek mümkün

Kuşların ritüel yapı içindeki rolü oldukça eski olmalı. Ölüm ayinlerinde olduğu gibi doğum zamanlarında da gizli bir anlam üstlenmişlerdi. Çok daha önemlisi bu arkaik imgenin seçkin kişilerin-Şaman ve kahramanların-ontolojik varlığı ve dinsel ayinlerinin bir parçası olmasıydı. Göbeklitepe’de de dikkat etmemiz gereken bağlantılardan biri budur.

Göbeklitepe’de kuş figürlerine ilişkin sınıflama çabası ilk olarak türün aidiyetini saptamak gibi bir zorlukla karşı karşıyadır. Prof. Schmidt’in kimi zaman şüphe ile belirttiği türler arasında bazı su kuşları, toy kuşları ya da turnalar bulunuyor. Bu türlerin kompozisyonlar içindeki yeri ve içeriğinin saptanmasının ardından Turna’nın sembol olarak değerini inceleyebiliriz.

---

<sup>76</sup> Kendisine kara büyü yapılan bir Kızılderili kahramanının hastalık sürecine ilişkin kayıtlar modern tıbbın çaresiz kaldığı hastalığın tedavisini bir büyücü doktorun üstlendiğine işaret eder. Doktor hastayı yatağa düşüren büyü nesnesinin keşfinde “kartal tüyü” kullanmıştır. Marriott-Rachlin s. 241.

<sup>77</sup> Aşağı Kongo’da tılsımın zamanla yiten gücünü yeniden canlandırmak için kümes hayvanlarının kanı ile yıkanması hk. CROW, Büyünün, Cadılığın ve Okültizmin Tarihi, . 27. Tılsım olarak kullanılan maddeler listesinde yılan, kentenkele başı, bazı hayvanların beyin ve kalplerinin yanında kuş tüyleri. a.ge. s. 28. Benzer biçimde ORta Asya’da da ilk tılsımların fare, yılan ya da kurt gibi rahatsız edici hayvanlardan oluşması hk. Roux, Kutsal Bitkiler ve Hayvanlar, s. 235. “Hayvanın tasvirinin onurlandırılması sayesinde o hayvanın artık size saldırmaması sağlanır.”

<sup>78</sup> Yeni Gine Kailerindeki bir büyü ayinindeki büyücünün seslenişi aktaran Prof. Rivers: “Kartal ve şahin. İşte avınız. Keskin pençelerinizle yakalayın onu. Vücudunu koparın ve parçalara bölün. Daha sonra çürüme ve kurtlar, kurtçuklar ve böcekler, bütün vücudunu harap etsin onun...” Tıp, Büyü ve Din. s. 31. Epsilon Yay. Çeviri: İbrahim Enis Köksaldı. Mayıs 2004. İstanbul.

Göbeklitepe'nin kuş ve kuşla ilişkili buluntuları:

A Tapınağı. Dikilitaş 2.



Boğa ve tilkinin altında canlandırılan turna. Turna'nın insan dizleri bir tür melez hayvanla karşı karşıya olduğumuz şüphesi uyandırıyor.<sup>79</sup>

<sup>79</sup> Bacakları anatomik olarak imkansız biçimde bükülmüştü. Bu ise çizimlerde yalnızca gözlemlerin baz alınmadığını gösteriyor. Yukarıda Şaman'ın kuşa dönüşümü ile elde ettiği kazanımlara paralel olarak bir dönüşüm kurgulanmış olabilir. Belki de “kılık değiştirmiş bir insan” ile karşı karşıyayız. Paralel yorum için bkz. Schmidt, s. 121.

C Yapısı. Dikilitaş 12.

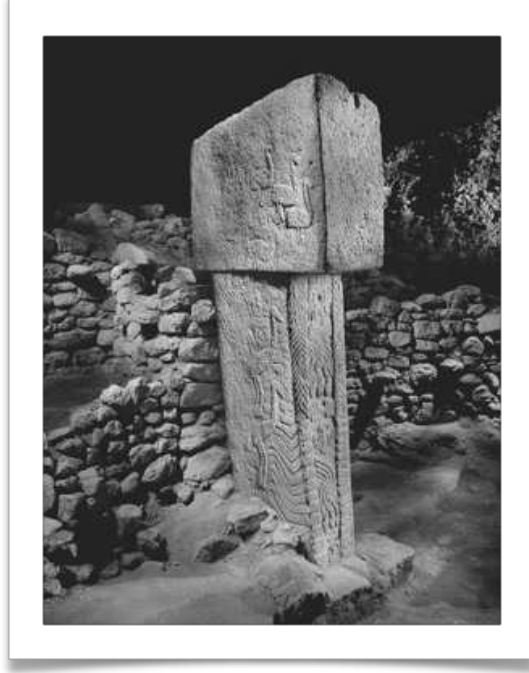


Yaban domuzunun üstünde bir dizi kuş bulunuyor. Klaus Schmidt bunları ördeğe benzetmişti. Ağ benzeri bir zeminin üzerinde hareket ettikleri için “ağla ördek avı” büyüsüyle ilişkisi kurulabilir.<sup>80</sup>

---

<sup>80</sup> Kompozisyon tek bir hayvanın hareketinin farklı aşamalarını da betimliyor olabilir. Ya da bir kuş özelinde kuşun sıçramalarını canlandırma ihtimali hk Schmidt, s. 139. Bu durumda ağ çizimi yeniden yorumlanmalı.

D Yapısı. Dikilitaş 33.



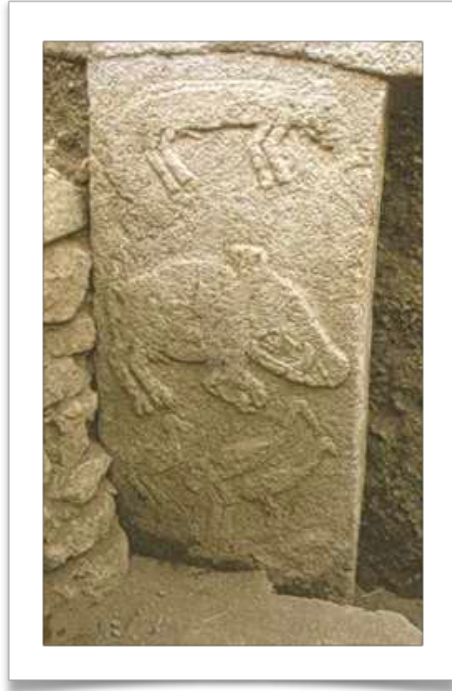
Sağ yüzde ördek benzeri kuşlar bulunuyor. Bunlar TOY kuşu(Otis Tarda) olarak yorumlanmıştı. Alt kısımda ise Turna olduğundan kuşkulanılan çizimler var. Yine bu çizimlerde de diz kısmı insan gibi gözüküyor.<sup>81</sup> Dolayısıyla yine bir melez hayvanla karşı karşıya olabiliriz. Burada gizemli H sembolünün döndürülmüş halinin turnalarla en az dört kez gözüküğü saptanmış durumda...<sup>82</sup>

---

<sup>81</sup> Burada bulunan 2 turna insan bacağına olduğu gibi çok belirgin bir dize sahip. Bu bacaklar kuşa kıyasla çok kalındır. Bu ise Turna kıyafeti giymiş bir insanı değil, turnaya dönüşen bir insanı temsil ediyor olabilir. Dikilitaş 2’de de benzer bir durum tespit edilmişti.

<sup>82</sup> Bu kompozisyon yan yüzeyde bir nevi suda yüzen turnalar sanısının, ön yüzdeki yılan betimlemeleriyle birleşmesi durumunda Yılanlar arasında kalmış turnalar anlamına ulaşırız. Yukarıda kuş ve yılan ikilisinin eril ve dişil öge olarak birleşme sembolü taşıdığını görmüştük. Yılan ve Kuş çizimleri. Göbeklitepe’nin kutsal çizimlerinde yan yana resmedilen bu figürler, kimi ülkelerin dağarcığında doğanın dengesini vurgulayan mucizevi katkılarla bir araya gelmişti. Tıpkı Turna gibi verimliliğin habercisi# niteliği, Tanrıların habercisi misyonu ve insan yaşamına kolay adapte olan uyum yeteneğiyle dikkat çeken İbis kuşu, Mısır’ın kutsal varlıklarından biriydi. Herodot tarafından şaşılacak kadar siyah olanlarının pençelerinin Turna gibi olduğu vurgusunu yapan, İlkbahar aylarında Arabistan’dan Mısır’a doğru uçan kanatlı yılanları yiyen İbislerin kutsallığına değinir. Herodot’a göre Mısır’da İbis’in saygı görme yılanlara karşı insanı savunan bu göksel simgenin karşılığı olmasıdır.

Dikilitaş 38



Bir tilki, erkek yaban domuzu ile üç kuş canlandırılmıştı. Bunlar ördek, leylek ya da kötü resmedilmiş turna<sup>83</sup> olabilir.

---

<sup>83</sup> Schmidt s. 156

Dikilitaş 43



Ayrıca incelemeye mecbur olduğumuz bir diğer çizim ise dikilitaş 43'te bulunuyor. Burada en yukarıda kutu ve hemen altında küre ya da baş taşıyan bir akbaba gözüktüyor. Ona yine melezlik niteliği taşıyan üç kuş bulunuyor. Burada fazla bacak sayısına sahip bir akrep benzeri hayvan ile başı kopmuş bir insan figürü görmekteyiz. Bu kompozisyon sembolik niteliğindeki yoğunluk sebebiyle ayrıca incelenecek.

Bu bir kaç farklı türden kuş betimi içinde en dikkat yaygın motif, Prof. Schmidt'in de dikkatini çektiği üzere Turnalarca oluşturuluyordu. Prof. Schmidt, Turnaların biyolojik özellikleri hakkında asgari bir bilgi aktardı okurlara.<sup>84</sup> Bu bilgiler Turnaların mitolojik düzleme aktarılışı öncesinde türün insanların biyolojik ihtiyaçlarıyla ilişkisine dikkat çekmek gibi bir önem arz ediyor.<sup>85</sup> Ancak çok daha önemlisi Göbeklitepe'deki betimlerin Neolitik Çağ'a ait tek örnek olmadığını anlamış bulunuyoruz.<sup>86</sup>

Büyük bir olasılıkla Neolitik dönemden daha eski bir yaşam algısı ve göçebe yaşam biçiminin silik izlerini taşıyan Orta Asya Bozkır sanatında da Turna, kendisine yer bulmuştu.<sup>87</sup> Bölgede Tanrıların habercisi olarak betimlenen kartal ya da turna gibi hayvanlara tapınımına işaret eden kaynaklar bulunuyor.<sup>88</sup> Kimi Batılı araştırmacıların çeviri yanlışlarından kaynaklanan "Turna'ya" tapma adetlerine yönelik vurgularına karşın, hayvana tapınımın yerine "ata tapınımına eklenmiş bir kutsal dizge olmalı. Bir diğer deyişle Turna 'totem' ya da 'ata kültü' ile bağlantılı idi ve karşımızda bir hayvan tapınımı değil Ata tapınımı bulunmaktadır.<sup>89</sup>

Turna'ya dönüşebilir, Turna ile ilişkili ilk imgeler?

- Haberci<sup>90</sup>
- Aracı<sup>91</sup>

---

<sup>84</sup> Bkz. Schmidt, s. 216 ve sonrası. Su kuşu. Yavrularını korumaya yönelik güçlü dikkatleri vardır. İnsanın da içinde bulunduğu doğal çevreye güçlü uyum gösterir. Göç hareketi sebebiyle Ön Asya'da uzun süre durmazlar. Fırat ve Dicle sulak bölge niteliğiyle Turnalar için ideal bir duraktır. Diğer taraftan bunlar usta avcılardır ve avına yavaş ve sessizce yaklaşır. s. 218. Ayrıca gri ve telli turna ayrımı hk, s. 217. Turnaların tek eşliliği, eşleri, anne babaları ve yavrularına sadakati hk. ELÇİN, Şükrü. "Türk Halk Edebiyatında Turna Motifi", s. 43. Halk Edebiyatı Araştırmaları-1 Akçağ. Yay. ankar. 1997.

<sup>85</sup> Turnalar Mısır'da nefis yiyecekler sınıfına girmektedir ve kimi mezar resimlerinde onların yakalanışına ilişkin av sahneleri bulunuyordu. Turnaların sevilen bir av türü olmasına yönelik arkeolojik bulgular da bulunuyor. Bu niteliğe karşın Turna'lar av hayvanı ya da avcı vb niteliğiyle aktarılmış olamaz. Schmidt'in kuşukları hk, s. 219. Yine Orta Asya'da Kağan önderliğinde düzenlenen büyük av seferlerinde avlanan hayvanlar hk Marco Polo'dan alıntılan Roux, Kutsal Bit. ve Hayvanlar, s. 105.

<sup>86</sup> Fırat'ın Suriye kesiminde Çanak Çömleksiz Son Neolitik Çağ'a ait Bougres yerleşmesinde Mısır turna resimleri kadar kesin olmasa bile turna olarak tanımlanabilecek 18 büyük kuş resmedilmişti. Diğer taraftan Çatalhöyük, Halaf ve Samara kültürlerindeki olası betimlere ilişkin yorumlar hk, Schmidt, s. 218.

<sup>87</sup> Bkz. Irk Bitig metninde yer alan 67 kısa falda yer alan hayvanlar ve Turna hk, Roux, J. P. Orta Asya'da Kutsal Bitkiler ve Hayvanlar, s. 20.

<sup>88</sup> Proto-Türk Chon'ların hakim ruhu sembolize eden Turna'sı, Ting-linglerin geyikli alt abidelerindeki Turna'lar ve Gök Türk abidelerindeki benzer çizimler hk. Elçin, s. 45.

<sup>89</sup> Tartışma için bkz. ROUX, Kutsal Bit. ve Hayv. s. 90. Ayrıca başka bir yerde "Büyükler kurdu ya da turna kuşunu sever. Kurt, turna kuşu ve prens tapınımları tüm kavimlere, halkın geneline yayılır." a.g.e. s. 128. Başkırtların Turnalara tapınımı hk, bkz. Roux s. 131 "Başarısız dövüşten sonra Başkırtların tam bir bozguna uğramışken turna kuşları çığlıklar atarak galiplerin ardından gider. Onlar da pusuya düştüklerini sanıp kaçmaya başlar." Boyların koruyucusu olan kuş türleri hk, s. 375.

<sup>90</sup> Anadolu Halk Edebiyatı'nın çok sayıda ürününün gösterdiği üzere Turna'nın haber motifi olarak öne çıkması hk. Elçin, s. 52.

<sup>91</sup> Atalar kültü ile ilişki. Ataları ve uluları görmenin aracı olarak Turna motifi Alevi Bektaşî geleneğinde oldukça yaygın gözükmektedir.

- Ölümsüzlük-Yeniden doğum<sup>92</sup>
- Verimlilik-Cinsellik(Dans ve koregrafik buluşmalara konu olan)
- Düzen ve doğal nizamın temsili...
- Aşkınlık-Göğe yükselme-Şaman'ın dönüşümü. Ezoterik batını kollarla ilişki. <sup>93</sup>
- Ölüm sonrasında ruhun aldığı biçim<sup>94</sup>

Turna'nın kutsal sayılan kuşlardan biri olarak en bilinen niteliği haberci olması idi. Bunlar mevsimsel döngülerde oynadıkları rollerle insanın doğa ile kurduğu ilişkide kesin bir aracı rolü üstlenmişti. Gaipten taşınan haberler onların gezginlerin koruyucusu ya da ölü ruhların çobanı olarak anlam dağıcı kazanmasına yol açmış olabilir.<sup>95</sup> Onların hareketinin şaşmaz, statik ve doğal dokusu “uğur” ve “iyi haber” yönünde bilinç dışını desteklemiş olmalı.<sup>96</sup> Yaygın biçimde Turnaları öldürme<sup>97</sup> yuvalarını bozma ya da yolunu şaşırtmaya yönelik müdahalelerin günah sayıldığı bir batıl inanış sistemine ulaşmış bulunuyoruz. <sup>98</sup> Turnaların kutsal varlığı Anadolu'da halen yaşayagelen isim koyma adetlerine de yansımıştı. Çok sayıda kişi, aile ve yer adları Turna'dan hareketle oluşturulmuştu. Bunlar isim koyma kültü ekseninde Turna'nın önemini halen sürdürdüğünü gösterir. <sup>99</sup> Yine halk geleneklerinde Turna, geç dönemlere dek ‘koruyucu ruh’ sembolü olarak taşına gelmiş olmalı. <sup>100</sup>

<sup>92</sup> Irene Melikof'un Turna'nın uzak doğu ülkelerindeki anlamı olarak “Ebedi Yaşamın Karşılığı” yorumunu aktaran, TEMİZKAN, Mehmet. Doç. Dr. “Türk Kültüründe ve Alevi Bektaşî İncisinde Turna”. Bu algı büyük olasılıkla Türk kültürünün göçü ile Batı'ya taşınmış olmalı. Bu makale <https://www.altayli.net/turk-kulturunde-ve-alevi-bektasi-incipinde-turna.html> linkinden edinilmiştir. (Erişim 10 Haziran 2017)

<sup>93</sup> Bkz. Demirdağ, Muhammet Fatih, s. 15 Alevi Bektaşî Şiirinde Kuş Motifi. Belirli belirsiz Şaman'dan seçkin kişilere uzanan bir özdeşleşme aracı olarak turna motifini burada da görürüz. Şaman Turna şekline girer ve uçar, Ahmet Yesevi, Hacı Bektaşî Veli ve Hz. Ali'ye uzanan bir dönüşüm ağı bulunuyor. Hz. Ali'nin sesini bu kuşa vermesi hk. Bkz. Temizkan Türk Kültüründe...” Özellikle Ahmet Yesevi'nin kendini bir toplantıya davet etmek üzere Turna şekline giren 7 eri, malum olan bilgi üzerine yine Turna kuşu kılığına girerek karşılaşması oldukça yaygındır. Yine İslam Peygamberi Muhammed'in Turna ile temsili hk bir türkü de bu kaynakta yer alıyor.

<sup>94</sup> Ruh buhar olur ya da turna şekline girerek göğe uçar. ESİN, Emel. Dr. Türk Kozmolojisine Giriş s. 51. Kabalıcı. Kasım 2001. Bu inanış II. yüzyıldan itibaren kaydedilmeye başlanmıştır. Turna ile birlikte Türklere ruh simgesi olabilecek kuşlar: “Kuğu ve sungur”. Esin, s. 89.

<sup>95</sup> Semboller Sözlüğü sf. 620.

<sup>96</sup> Turna'ya verilecek bir zararın kişiye lanet getirdiğine ilişkin inanışlar mevcuttur. Çocuğunun burnundan dinmeyen bir kan gelen kişi, Turna'yı öldürmek isterken namlusu patlayan ve kör olan bir avcı ve yine benzer bir girişimde aklını yitiren kişi hk. Elçin, s. 47.

<sup>97</sup> Bu yasağın kökenlerinin arkaikliği hk. Altay türklere'nin eşine sadık Turna'yı öldürmeyi yasaklamaları hk Temizkan.

<sup>98</sup> Bkz. Demirdağ, Muhammet Fatih Alevi Bektaşî Şiirinde Kuş Mitolojisi, s. 15. Külliyyat. Ağustos 2017. Turnalar insanların kötücül hareketlerinde teessür duyar ve yolları şaşırır. Turnalara yollarını şaşırtan diğer insan eylemleri şöyledir: Taş oyununda yerdeki taşları karıştırma/Şapkayı ters takma/Ayakkabıları ters çevirme vb Onların yolunu yeniden açmak için dua okunur. Ayrıca için bkz. ELÇİN, s. 46.

<sup>99</sup> Kişi ismi: Turnatel-Çıldır. Aile ismi: Durnalar-Sivas ve Durnazadeler -Gaziantep. Yer isimleri: Turna Köyü-Bolu, Turnaca-Edirne, Turnacık-Kastamonu, Turnalık Bursa. Turnagöl-Erzurum, Turnaoğlu Kocaeli vb Elçin, s. 44. İsim koyma adetlerinin önemi ve kişiliği belirleyen nitelikleri üzerine bkz. ACIPAYAMLI, Orhan. Prof. Dr. Türk Kültüründe Ad Koyma Folklorunun Morfolojik ve Fonksiyonel Yönlerden İncelenmesi, Opset Repromat Matbaası Ankara.

<sup>100</sup> Mehmet Çelebi, 1341 tarihinde ölen oğlu için hazırladığı kitabede, Turna'nın koruyucu ruh sembolü anlamına geldiği hk bilgisi Elçin'den aldım. s. 45.

Schmidt'in de dikkatini çeken bir diğer önemli konu olarak etkileyici Turna Dansı, kimi kültürler için halen takip edilebilir törensel bir aktivitenin parçasıdır. Bugün dahi insanların Turna ya da diğer kuşlara öykünerek kimi ritüeller uyguladığını saptamış durumdayız.<sup>101</sup>

İnsanların verimlilik amacıyla Turna dansını canlandırmaya yönelik ritüel hareketleri arkaik bir izleğe sahiptir. Turna türünün verimlilikle ilişkisi Yakut mitolojisinde insan ve çocuk doğurmak üzere yeryüzüne Turna Kuşu biçiminde gönderilen göksel varlıklarla temsil edilmiştir.<sup>102</sup> Anadolu'da halen Turna gibi giyinen kadınların evine uğur geleceği düşünülüyor.<sup>103</sup> Turna'ya öykünme ve onun gibi hareket etmeye yönelik büyüsel aktivite farklı alanlarda da kaydedilmiştir. Uyanıklık ve tetikte olmanın sembolü olarak Turnalar<sup>104</sup>, savaşıya güç veren unsur olarak betimlendi. Kimi savaşçılar cesaret simgesi olarak Turna kuşuna benzeyen tüyleri kafasına takmıştı.<sup>105</sup>

Dönüşüm ve farklılaşma girişimi, Şamanizm'den bugüne, yeniden doğum, yeniden bedenlenme ve kutsal bir yaşam özünün farklı bir şekilde cisimleşmesi gibi motiflerle genişleme olanağı buldu. Şaman'ın Turna kılığına girerek uçuşu ve diğer canlıların dilini anlar hale gelmesi şeklinde ifade edilen sembol "ırfan" ile anamlanan seçkin ve gizli bir yapı doğurmuştu. "Alevi - Bektaşî geleneğinde" kılık değiştirme olarak betimlenebilen "don değiştirme" teması, Göbeklitepe ile ilişkisini kurabileceğimiz bir sembolik ya da ritüel ölümün karşılığı olmalıdır. Bektaşî Alevi geleneğinde uluların girdiği kılık olarak temsil edilen Turna, "epifani"<sup>106</sup> ile ilgili değil aynı zamanda ölen ve yeniden dirilen kahramanın sembolü olur.<sup>107</sup> Böylece Göbeklitepe'yi ölüm ve spekülatif olarak yeniden canlanma ekseninde verimlilikle ilişkilendirmemize olanak tanıyan bir sembol ile daha karşı karşıya olduğumuzu belirtmeliyiz.

İnsan ile Turna arasındaki dönüşüm, taklit ve hareket ilişkisi Göbeklitepe'ye dinsel niteliği güçlü bir sembol olarak yansımış olmalı. Prof. Schmidt haklı olarak Göbeklitepe'de keşfedilen Turna'ya benzer resimdeki ayakları "garip" olarak tanımlamaktadır. Bu törensel aktivitede kuşa dönüşen ya da kuş gibi hareket eden Şaman ya da kişiyi temsil ediyor olabilir.<sup>108</sup>

---

<sup>101</sup> Erzurum yöresi Turna Barı. Biri erkek biri dişi turnayı temsil eden halk oyun. Asgari bir bilgi için. <http://ekitap.kulturturizm.gov.tr/TR-79756/turna-bari.html> Hikayesi olan bu tip oyunların hayvanların hareketlerinin izlenmesiyle oluşturulduğuna dair yaygın bir kanı bulunuyor. Yine 12 İmam'ı temsil eden 12 genç kızın Turnalar Semahı da turnaların gökyüzündeki dönüşünü canlandırmaktadır. Ayrıntı için bkz. Temizkan. Turnaların raksının Mevlevî ayinlerindeki "sema"nın çıkış noktası olduğuna ilişkin bkz Elçin, s. 53.

<sup>102</sup> Roux Kuts. Bitk. ve Hayv. s. 336-337

<sup>103</sup> Başına turna teli takılan geline bereket ve refahı evine taşır. Elçin, s. 47.

<sup>104</sup> Bkz. Türklerde Simge Hayvanlar, "Turna'nın temkinliliğin sembolü oluşu" hk. Roux, Eski Türk Mitolojisi s. 115.

<sup>105</sup> ROUX, Kutsal Bitkiler ve Hayvanlar. s. 235.

<sup>106</sup> Tanrının dolaylı yoldan görünümü. Ayrıca bkz. Melikoff'tan alıntılanan Temizkan, 'Turnayla ilgili Önemli Çalışmalar Böl' "Turna, Tanrısallığın yeryüzü tecellileri içindeki timsaldir..."

<sup>107</sup> Demirdağ, s. 16. "Don değiştirme"-yeniden bedenlenme öncesindeki ara aşamadaki korunma evresi. Don: Tasavvufta giysi -kıyafet. Kimi menkıbelerde kendini başka bir varlığını görünüşüyle gösterme kerameti. Uludağ, Süleyman. Prof. Dr. Tasavvuf Terimleri Sözlüğü 109. Kabalıcı. Kasım 2005. İstanbul. Göbeklitepe ile ilişkilendirme bağlamında Mircea Eliade'nin megalitleri "ruhun geçici ikametgahları" olarak tanımlaması ile karşılaştırın.

<sup>108</sup> Turna Şamanlar hakkında bir değerlendirme için bkz. Roux Kuts. Bitkiler ve Hayvanlar s. 95.

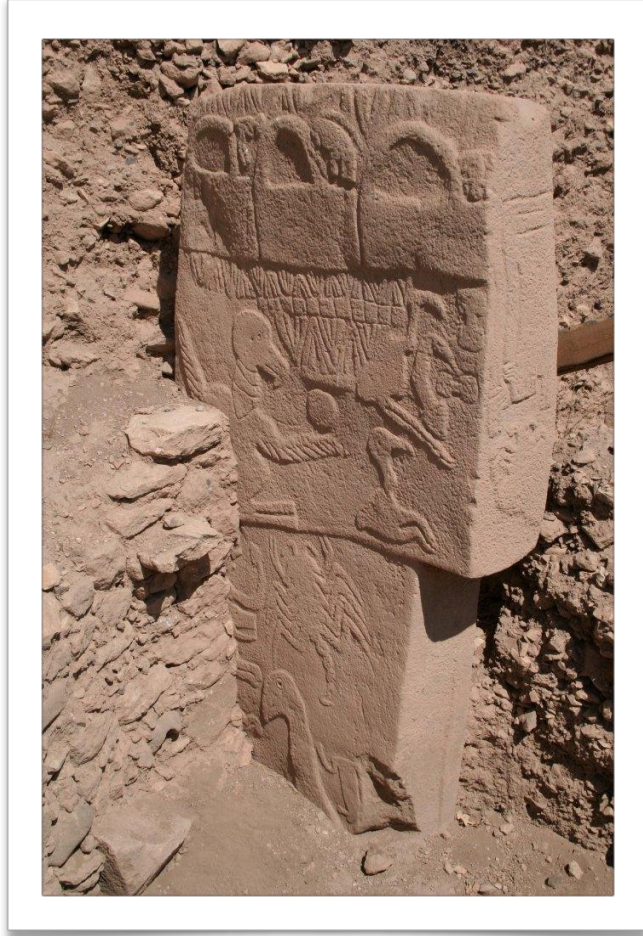
Göbeklitepe figürleri ve kompozisyon ilişkisine yönelik analizde öne çıkan tema, Turna'nın bir sentez hayvan statüsüne dahil edilebileceğini gösterir. İnsanlar ve yakın çevreyle uyumlu yaşama eğilimi gösteren Turnaların “insan benzeri dizler” ile paralel olarak bir dönüşüm ve Şamanizmde karşılığını sıklıkla gördüğümüz gibi bir tören ilişkisi oluşturması olasıdır. Bu doku ağırlıklı olarak verimlilik sembolü olarak Turna'nın, dönüşüme uğramış ya da uğramakta olan bir kutsal kişi ile melez niteliğini öne çıkarmış olmalı. Bu, bir ölüm ya da yeniden doğum kültü olarak ilişkilendirdiğimiz Göbeklitepe için uyumlu bir delildir.

Bir dönüşüm ilkesi, insandan hayvana ve hayvandan insana nitelikli farklılaşma örneği-metamorfoz aşaması- olarak Göbeklitepe'nin insan dizlerine sahip Turna motifi belirgin değil. Klaus Schmidt tarafından da kimi zaman şüpheyile karşılanan bu çizimler Turna motifi olsun ya da olmasın, insan - kuş melezi varlık ile karşı karşıya olduğumuz açık. Bununla birlikte “yalnızca Turna” ya da “kuş” motifinde görülen bu genelleme-melezlik kategorisi- için temkinli olmamız gerekiyor. Zira Şaman'ın kuşa dönüşümü ve kuş gibi davranmasına yönelik folklorik bulgular oldukça geniş bir alana yayılmış durumdadır ve cezbedici bir bilgi alanını oluşturmaktadır.

Göbeklitepe'de kuş ve turna sembolizminin olası anlamları üzerine

- Göbeklitepe'de Turna başta olmak üzere farklı türlerde -ve elbette olasılıkla-kuşlara işaret eden çizimler bulunuyor.
- Dinin ilkel biçimlerinden bu yana kuş sembolizminin “ruhu” temsil ettiğini biliyoruz. Bununla birlikte arkaik anlamlar semavi bir yolculuk ve evren katmanı arasında geçişi olanaklı kılan bir temsil odağına işaret etmektedir. Kuşlar açıkça ölme ya da dirilme-belki de ikisine birden-vurgu yapan bir sembol niteliği taşımaktadır.
- Kuşların kimi zaman av olarak yorumlanan sahnenin içinde ve kimi zaman da diğer hayvanlarla oluşturduğu kompozisyonlar bunların dünyevi ve seküler bir kaygı ile oluşturulduğu anlamına gelmez. Taş çağı insanı için, kutsal bir sahnenin betimi açıkça gerçekle özdeşir ve olması istenen olayın tekrarıdır.
- Turna çizimleri ise bugüne dek yaşayan kutsal bir varlığın insan dağarcığında edindiği yer ile paralel olarak düşünülmelidir. Turna'nın tüm bu bölüm boyunca saydığımız niteliklerinden hangisinin dönem inancında, onun kutsal abidelere nakşedilmesinin sebebi olduğunu bilemeyiz. Ancak onun insan ile kurduğu yakın ilişkiler ve temel karakteristiği hakkında edinilen bilgiler, kutsal kişinin dönüşüm-metamorfoz ilkesi uyarınca seçilmiş olmasını olası kılar. Şaman'ın ya da seçkin kişinin Turna'ya dönüşümü, bugüne dek Atalar ile görüşme, kılık değiştirme ve kutsal varlığın tecellisi olarak dönüşüm ve farklılaşma-insan hayvan dönüşümü- temsili olarak kullanılmış olma ihtimalini güçlendirir.
- Kuşlarla ilgili tüm bulgular, dikilitaşlar ve yılan sembolizminde ulaştığımız temel projeksiyonu güçlendirir. Göbeklitepe yalnızca bir ölüler kültü değil, aynı zamanda ölümün ardından gelen dirilme ile retorikleşen verimlilik ilkesinin-olasılıkla yeniden doğum-ve inancının oluşturduğu abidevi bir yapıdır. Bu kurgu, kesin bir biçimde Atalar kültü ya da ölüye tapınma gibi arkaik bir bağlamla ilişki kurmuştur.

Bu bölümü Dikilitaş 43 olarak isimlendirilen kayanın çözümlemesini yaparak bitireceğiz.



Göbeklitepe Dikilitaş 43

2006 kazı sezonu sırasında bulunan 43 numaralı dikilitaş D tapınağında yer almaktadır. Göbeklitepe çizimlerinden farklı olarak bu dicit yoğun bir sembol ağı ile çevrilmiştir. <sup>109</sup>

Hemen başlangıçta başın sağ yanında, örneklerini gelişmiş mitolojilerde de gördüğümüz sandık-ya da kutu sembolizmine temas ediyoruz. Tanrısal bir hediye-temas ya da-vahiy gibi anlamlara dönüşebilir bu arkaik imge, zaman zaman “kahramanın doğumu” <sup>110</sup> öykülerinin temel verisi olmuştu. Bu ise Tanrıların ya da yüce ruhun insanlarla ilişki kurma yolu ve biçimi olarak değer taşımaktadır. Kutuların etrafına çizilmiş kimi hayvan betimleri modern tek tanrılı dinlere yansıyan rızkın kaynağına işaret ediyor olmalı.

Kutu ya da sandık sembolizminin alt kısmında şeritler ve zigzag kesimlerle bir nevi nehir, su ya da sınır anlamına ulaşıyoruz. Sandıklar ile garip bir biçimde insan dizlerinde resmedilmiş kuşlar-belki de şaman-, bir yılan ve H sembolizmi arasında adeta bir sınır ya da eşik görevi üstlenmektedir. Bu sembolizm yığınının en belirgin ve etkileyici figürü, hemen sol tarafta akbaba başı, kanatları ve garip dizlerinin yanı sıra, düz uzanan ayakları ve boyun atkısıyla insan nitelikleri de taşıyan çizimdir.

Burada da bir dönüşüm-başkalaşım ve melezleşme ilkesi muhtemeldir. Bir itibar sembolü olarak Akbaba başı, Mısır’ın Tanrıçalarının temsiliydi. Çok daha önemlisi kraliçe ve kralların da taçların da Akbaba’dan koruma amaçlı yararlanmış olmaları muhtemeldir.<sup>111</sup> Akbaba kuşunun değeri ölümle kurduğu ilişki olmalıdır ve bu fikir uzun bir süre Mısır krallarının ilgi gösterdiği mertebeydi. Asli olarak ise Akbabaların “ölü kültü”nde asli rollerinden kaynaklanıyordu. Bunlar hızlı bir biçimde cesedin çürüyen parçalarını tüketir ve ortaya asal unsurlar ve yaşam özü olarak kemik-iskelet ve kurukafalar çıkar. Böylece İran ve Tibet gibi yerlerde toprağı kirletmemek amacıyla akbabalara atılan cesetlerden arta kalanlar bir süre sonra kutsal emanetler olarak toplanır. Açıkçası bir yenilenme ve ölümden sonra dirilme sembolü ile karşı karşıyayız.

Kanadının ucunda taşıdığı yuvarlak cisim ise kimilerince küre<sup>112</sup> ya da güneş olarak betimlendi. Ölülerin güneşe bırakılması ve Akbabalarca yenmesi güçlü bir ikili öğeye işaret eder elbette. Ancak Göbeklitepe betiminde tek anlam olarak Güneş’i görmek mümkün mü?

Bu yuvarlak nesnenin anlamı ise hemen beden kısmı ile temsil edilen alt dünya ile temsil edilen kompozisyondaki figür ile ilişkilidir. Burada çok bacaklı böceklerle birlikte bir insan figürü canlandırılmaktadır. Bu sembolün yüzü törenin merkez alanının dışına çevrilmiştir ve kalkık fallusuyla dikkat çekmektedir. Büyük bir olasılıkla üst alemde kanadında küre tutan kuş, aşağı alemdeki bedenin başını taşımaktadır.

---

<sup>109</sup> Bu çizimin Yaratılış 40/16’da Yusuf’un fırıncının rüyasını yorumlaması ile sahneyi canlandırmasına ilişkin karşılaştırmalara sonuçsuzluğu ve doğrulanması imkansız savları sebebiyle değinmeyeceğim. Bir karşılaştırma için Göler, s. 61.

<sup>110</sup> Musa ve Sargon’un sandık içinde nehire bırakılması gibi metinlerdeki sembolizm ile kıyaslayın.

<sup>111</sup> Semboller Sözlüğü s. 27.

<sup>112</sup> Mutlak güç ve egemenlik sembolü. Bu betim kartal ve güvercin gibi simgelerle birlikte imparatorlar tarafından kullanılmıştı. SEmboller Sözlüğü, s.395.

Figürlerin neredeyse tamamı tören alanını izlemektedir , merkezi aktiviteye sırtını dönmüş bu figürü daha önce değerini yitiren bir “şaman” olarak nitelemiştik<sup>113</sup> Bu ilişkiyi kendini seçkin sayan ve toplumsal yasa ve ritüellere katılım zorunluluğu kendine yük gelen kişilerin karşısında sosyal dinin güçlenmesi olgusun destekleyen verilerden türetmişim. Şamanizmin neolitik toplumlarda değer yitirmesi gibi spesifik bir tartışmaya girmek istemesem de bu bağlam toprağın verimliliği ve medeniyetin katliamla başladığına ilişkin mitlerin yaygınlığıyla yer değiştirmiş bir kutsallığın kalıntısıdır. Diğer taraftan kanadında küre taşıyan kuş kılığındaki Tanrı-ya da rahibin (insan kurbanı ile ilgili kesin olmasa bile) kafatası kültü ile ilişkili bir bağlam taşıdığı neredeyse kesindir. Özellikle Göbeklitepe’de yürütülen çalışmalarda kafatası kültürüne dair önemli deliller sunduğunu hatırlatmalıyım.

Göbeklitepe’de kafatası kültürüyle ilgili dikkate değer bulgular elde edildi. Kazı alanında ele geçirilen kemik parçaları 2009 yılında Antropolog Dr. Julia Gresky tarafından incelemeye alınmıştı. 2018 yılında tamamlanan araştırma<sup>114</sup> şu sonuçlara ulaşmıştı:

- Bölgede insan mezarı yoktu.
- Toplam 3 kafatasına ait paralar üzerinde modifikasyonlar saptanmıştı.
- Bunlar benzerlerine farklı kazı alanlarında da ulaşılan renklendirme girişimleriyle bağlantılıydı. Bir diğer deyişle “mistik itibar” bağışlayan nişanlarla
- Göbeklitepe’de kafataslarına açılan oyuklar sagittal yönelimli olarak tanımlanmıştı. Bir diğer deyişle alın boyunca geçen çoklu kesim faaliyetleri kafatasının arka kısmına kadar uzanıyordu. Oyma ve kesme işlemleri ise litik aletler kullanılarak gerçekleştirilmişti.

Gresky’nin ulaştığı sonuçlar Göbeklitepe’de kafatası kültürünün bulunup bulunmadığı sorununu gündeme getirmişti. Gerçekten de aradığımız insan kafataslarının kasıtlı modifikasyonu ve seçilmiş bağlamlar ile toplanma(ya da biriktirme) gibi iki temel fonksiyona dikkat çekilmişti.

Göbeklitepe’de bu iki temel veri yeterlilik arz etmiyordu. Bu sebeple önem taşıyan diğer iki kriter üzerinden bir sonuca ulaşılmaya çalışıldı. Dini bir bağlam ve kafatasları üzerinde iyileştirme ya da düzenleme(Bunun çoklu kafataslarında tekrar eden uygulamalar olarak görülmesi)

Kafatası bulgularından bir tanesinin parçalarında ayrıca sarı bir iz yerleştirilmişti. Bu ise nesnenin özel konumunu vurguluyordu. Sol paryetalde oluşturulan delik de kafatasının dik biçimde asılabilmesi ve bu asma işlemine paralel olarak ön tarafı izleyebilmesine olanak veriyordu. Bu ise kafataslarının bir kordon ya da ip yardımıyla asılması ve ritüel açıdan önem taşıyan bir dekoratif ruh gücünü işaret etmektedir. <sup>115</sup>

Göbeklitepe’de kafatası kültürünün varlığına ilişkin Dikilitaş 43’deki çizime ek olarak bir kaç bulguya daha sahibiz. Kafasının bilinçli olarak kopartıldığını anladığımız bir heykel ve hediye taşıyıcısı olarak betimlenen bir diğer figür de paralel ihtimalleri güçlendiriyor. Son figürde de karın kısmında (bir hediye ya da sunu gibi) iki elin arasında hafifçe öne uzatılmış bir baş görüyoruz.

<sup>113</sup> Bkz. Simgebilim Perspektifinden Göbeklitepe Tapınakları, s. 59

<sup>114</sup> Makale için [https://www.academia.edu/33689823/Modified\\_human\\_crania\\_from\\_Göbekli\\_Tepe\\_provide\\_evidence\\_for\\_a\\_new\\_form\\_of\\_Neolithic\\_skull\\_cult](https://www.academia.edu/33689823/Modified_human_crania_from_Göbekli_Tepe_provide_evidence_for_a_new_form_of_Neolithic_skull_cult)

<sup>115</sup> Bu veriler Dikilitaş 9 gibi kimi dikilitaşlarda olduğu gibi benzer uç kesimlerde belirlenen ve askı amacıyla yapılması muhtemel deliklerle paralel olarak düşünülmeli.





(Göbeklitepe'deki kafatası kültü ile ilişkilendirilebilecek bir diğer bulgu:  
Hediye Taşıyıcısı

Kafatası kültü dünya coğrafyasının farklı bölgelerine yayılmış durumda. Bu bulgular arkeoloji arařtırmalarının yanı sıra etnografik bulgularca da kapsayıcı sonuçlara ulaşmamıza olanak tanıyacak denli katkı sunmuş olgular veriler sınıfındadır.. Kafatasının verimlilik alanı ile ilintisi bir tarafa, dinin ilkel biçimlerinden bugüne güç bağışlayan nesne-güç odağı ve kutsal emanet olarak

taşındığını biliyoruz. Bu nesnelere olumlu ve olumsuz amaçlara uygulanmış olabilir.<sup>116</sup> Atalar kültü ve güç bağışlayan kalıntıların taşınması ve sergilenmesi gibi temalarla açık bağlantı sunan bu veriler, Göbeklitepe'nin verimlilik gayesi ile oluşturulan bir tapınım merkezi olma olasılığını güçlendirmektedir. Ancak bu olasılık, Ata kültü ile bağlantılı olma halinde mümkündür. Düşman başının sergilenmesi ise başka bir analize ihtiyaç vardır.

Baş sembolü ne anlama geliyor?

- Ruh-Hiç bozulmayan ve güç bağışlayan nesne-Kutsal emanet
- Beden bütünlüğünü gösteren nesne
- Kahramanlık ve fiziki otorite
- Kurban hediyesi

## Tilki

Göbeklitepe'nin diğer yaygın hayvan motifleri arasında Tilki ve Yaban domuzu yer alıyor. Tilki B Tapınağı'nın Merkezi dikilitaşlarında belirginleşmişti. Yine Yaban Domuzları da C Tapınağı'nın hakim motifi olarak gözüküyor. Göbeklitepe'de hayvan temsillerini Yaban Domuzu ve Tilki incelemelerimin ardından bitiriyorum.

Göbeklitepe'deki çizimlerin anlamlarına geçmeden önce ilgi çekici bir paralelliğe vurgu yapacağım. XI. yüzyıl Türk düşünürlerinden Mahmud bin Hüseyin bin Muhammed El Kaşgari-Kaşgarlı Mahmud'dan hareketle bu iki hayvanın tarih öncesi çağlarda av ya da kurban ritüellerinde 'taşlamak' suretiyle öldürüldükleri bilgisini aktaran Jean Paul Roux bu hususu Av Ritüelleri başlığını açıkladığı bölümde ele almıştı. Orta Asya'da av hayvanının kanını dökülmeden avlanması<sup>117</sup> kaygısına ilişkin değerlendirmesinde bu bilginin kayalara yapılmış çizimler sayesinde elde edildiğini vurgular. Bu örneklerden birinde kayaya çizilmiş üç geyiğin arasında bir topuzu, bir diğeri ise elindeki çekic ya da topuzla dört ayaklı bir hayvana(olasılıkla yaban domuzu) başına vuran bir insan betimi bulunmaktaydı.<sup>118</sup>

Göbeklitepe'de Tilki motifi en güçlü haliyle B Yapısı'nın merkezindeki iki dikilitaşta görülmüştü. Bu figürler sembolik bir anlamın ötesinde "muhafız" ya da "koruyucu" bir bağlamı taşırcasına erkek, saldırgan ve avlanma pozisyonunda resmedilmişti.<sup>119</sup> Çok sayıda biyolog Tilki'ye ilişkin bu canlandırmanın avlanma sırasındaki doğal vücut hareketi olduğu yönünde fikir bildirdi. Bu doğruysa dönem insanının Tilki'yi yakında izleme olanağına sahip olduğunu anlamış oluruz.

---

<sup>116</sup> Kafatasına bakış biçimi hk bkz. Roux Eski Türk Mitolojisi, s. 50 "Eğer bir düşman ise kafatasını hizmet eden bir işlevde kullanırlar"-Gözlerden yukarısını kestikten sonra deri ile kaplamak suretiyle içki içilen bir kupa haline dönüştürme.-Ya da diğer olasılık: "Bir Ata ya da hayırsever ise kafatasına saygı gösterilir." Bu zıt ilişki, düşmanın ölüm sonrasındaki geri dönüşünü ve savaş yeteneğini engellemek için göz çukurlarına kemik sokma gibi adetlere işaret edebilir. Kafatasının ölümle ilişkisi göksel bir kemeri hatırlatan bu sebebiyetle yaşam ve ölüm arasındaki geçiş yeri haline gelen biçiminden kaynaklanıyor. olabilir. Ölümün kaçınılmazlığının sembolü. Semboller Sözlüğü, s. 315. Kanımca bu yorum Göbeklitepe için değil. Göbeklitepe'deki bulgular ata kültüne işaret ediyor olmalı.

<sup>117</sup> Bu kaygı evcil hayvanlara aynı davranışı göstermeme kaygısıyla doğrulanabilir. Roux Kutsal Bitkiler ve Hayvanlar, s. 109.

<sup>118</sup> Bkz. ROUX, Eski Türk Mitolojisi s. 42. Ayrıca bkz. Kutsal Bitkiler ve Hayvanlar, s. 108. Ağırlıklı av yöntemi kafaya çekic ya da topuzla vurma ya da kamçılarla öldürülür. Özellikle Kurtlara ateş edilmez. Ona saldırılır ve kamçı darbeleriyle öldürülür.

<sup>119</sup> B Yapısındaki bu karakteristik Tilki motiflerine karşın diğer yapılarda da diğer türden hayvanlarla kompozisyon oluşturacak şekilde Tilki motifinden yararlanılmıştı.





Göbeklitepe B Yapısı Merkezi Dikilitaş

Prof. Klaus Schmidt, Tilki'nin Turna ve Yılan çizimlerinin ardından en çok gözüken motiflerden biri olduğunu söylemişti. Onu Leopar ya da benzeri bir hayvandan ayıran ve Tilki olduğundan emin olmamızı sağlayan bir kuyruğa sahiptir. Buna karşın dinsel dağarcıkta belirgin bir yere sahip

olmaması Göbeklitepe'deki Tilki çizimlerinin anlamları konusunda araştırmacıları zorlamış olmalı<sup>120</sup>

Taşa kazınmış Tilki motifinin bugüne dek uzanan bir çağrışımdan hareketle açıklanma girişiminin nafieliği hakkında Schmidt ile paralel düşünüyorum. Ortadoğu'nun kadim mitolojilerine yansıyan bir anlamdan çok daha eskilere uzanmak zorunda olduğumuz kesin.<sup>121</sup> Tilki, günümüze dek gelen karakteristik bir zihinsel anlam taşıyıcısıdır. "Zeki varlık" statüsü büyük olasılıkla sahip olduğu biyolojik üstünlüklerden gelmekteydi. Bu tür kesin bir iz sürücüdür ve av hayvanlarını takipte üstün bir yön yeteceğine sahiptir. Gündelik kullanıma kadar sızan "Tilki", keskin bir zeka ve insan için takdire değer bir anlayış gücünü sembolize etmektedir. Zekanın temsili olan ışığın ya da ateşin insana verilmesiyle ilgili geç dönem mitolojileri, kesin bir biçimde bu olgunun gökselliğine dikkat çekmekteydi. Bu ise zekası ile ön plana çıkan varlığın göksel bağlarını açığa çıkarmak gibi bir ilk görev sunmaktadır araştırmacıya.

Klaus Schmidt'in ulaştığı ilk sonuçlar doğrudur. Buna karşın J. P. Roux da Tilki gibi hiçbir önemli efsanede yer almayan ve paralel olarak Altay halklarının ilgisini çekmeyen motifin çok dikkat gerektiren sorunlar kapsamına alınmasını önermişti.<sup>122</sup> Bu mitsel parodideki bu yoksunluğa rağmen, çok daha güçlü yer edinen kurt gibi yenilmesi yasaklanan ya da tabu olarak düşünülen Tilki için daha fazlasını hesaba katmalıyız.

Tilki'lerin eski dünyanın yüksek rütbeli mitolojik figürleri arasında yerini alması yaygın bir izlek oluşturmaz. Pek nadir gözüken bu etkileşimin kaynağını Uzak Doğu'da sürebiliyoruz. İlk Japon halklarından modern dünyaya uzanan bu gelenekte tilki bir tür Tanrı idi. Japonya'nın besin zincirinde önemli yer tutan pirinç bitkisini temsil eden İnarı ile bir tutulan Tilki, çok sayıda tapınakta resim ve kabartmalarla canlandırılmıştı.<sup>123</sup>

Bu yüksek kişileştirmeler pek nadirdir. Bununla birlikte Tilki totem hayvanı sınıfında yer almış olmalı.<sup>124</sup> Dinsel dokudaki bu yer türün karakteristik ve belirgin niteliklerinden kaynaklanıyor olmalı. El Medini tarafından aktarılan bilgiye göre Tilki, Türklerin becerikli bir ordu önderinde bulunması gereken 10 hayvan arasında bulunuyordu. Bu açıkça kurnazlıktır. Çin'e kadar uzanan bu arkaik anlama eklenmiş nitelikler barındırır: İyi talih ve uzun ömür gibi tartışılabilir anlamlar.

---

<sup>120</sup> Semboller Sözlüğü de Tilki'nin anlamına ilişkin arayışımızda yeterli katkıyı yapamıyor. Kurnazlıkla başlayan ve çelişkili karakter özelliklerini bünyesinde toplayan varlık sembolü olarak Tilki aynı zamanda zekanın ve baştan çıkarıcılığın sembolüdür. Bkz. Semboller Sözlüğü s. 610. Zeka ilkesi ile incelememize devam edeceğiz.

<sup>121</sup> En bilinen örnek Prometheus'un ateşi çalması ve cezalandırılması ile karşılaştırın.

<sup>122</sup> Tartışma için bkz. Roux Kutsal Bitkiler ve Hayvanlar, s. 22. Koyun da benzer bir durumdadır ama açıkça kuran hayvandır.

<sup>123</sup> Bkz. Hançerlioğlu, O. İnanç Sözlüğü. Tilki, md., s. 639.

<sup>124</sup> Yakutlarda ata sembolizmi olarak kullanılması hk. Çoruhlu, s. 157. Ayrıca kahramanların koruyucu ruhu ve şaman başlığında yer alan post olarak işlev görüyordu. Dünyanın bir diğer ucunda Kuzey Amerika'da Tilki'yi totem hayvanı olarak belirleyen ve kayıtlara Tilkiler olarak geçen tarımcı Muskuaki topluluğu da kayıtlara geçmiştir. "Tilkiler" demekteleri Marriott ve Rachlin: "Kemerli, hasır kaplı çadırlardan oluşan bir köy kurdular. Mısır ektikleri tepelerin arasına fasulye ve kabak ektiler." Kızılderili Mitolojisi, s. 84. Bunlar yıldızlarla ilgili bir mitosa sahiptir. Bunlar "Ayı Adımı" kabilesi tarafından neredeyse bütünüyle ortadan kaldırılmıştı. MESSADIE, G. Şeytanın Genel Tarihi, s. 329-330. Kabalıcı. İstanbul 1998.

Tilkinin asal karakteristik rolü kaotik bir işlev üstlenmesine yol açmıştı. Yalnızca iyi nitelikleriyle değil kötü nitelikleriyle de öne çıkan bir karakter ile karşı karşıyayız. Kurnazlık niteliği “hilekarlığa” dönüşebilir olan Tilki, aynı zamanda avcılarını ölüme ve yer altına çeken kötü ruhlardan biri olarak farklı efsane ve hikayelerde yer bulmuştu. Çoruhlu’nun belirttiği gibi İslamiyette Tilki kültürü, yalancılık, hilekarlık, korkaklık ve kurnazlıkla ilişkilendirilmiş olmalı.<sup>125</sup> Kimi kültürlerde de günümüzün şizofrenisi ile kıyaslanabilir bir ruh hastalığının sebebi olarak gözükmüyor.<sup>126</sup> Bazı hallerde de bozguncu...<sup>127</sup>

Tilkinin arkaik anlamlarına ilişkin bu bilinmeyenler, Göbeklitepe’deki farklı hayvan betimleriyle oluşturulan kompozisyonlar ve B Tapınağında olduğu gibi tekil çizimlerin anlamlarını açıklamada zorlukla karşı karşıya olduğumuza işaret ediyor. Böylece, çizimin tehlikeli hayvanlar sınıfındaki anlamı üzerine yoğunlaşmamız gerektiğini gösterse de dönemsel algıda kutsal bir hayvanın betimlenişinin nedenlerine yönelik arayışımızda daha fazlasına ihtiyaç var.

Burada ise ihtiyaç duyduğumuz asal dokuyu “yardımcı ruh” fikrinden edineceğiz. Tilki, özellikle Şamanizm’deki kutsallığını görü yeteneğindeki ustalık ve keskin bakışlarıyla edinmişti. Eskimo Şamanı olmak üzere yetişmekte olan bir çırağı ziyaret eden varlıklardan biri de Tilki idi.<sup>128</sup> Amerika yerlilerinde ise bu nitelik, Tanrılar’dan gelen şamanlık güçlerini adaya iletmeye dönüşür. Açıkçası Tanrı’Dan gelen güçlerin adaya geçmesini sağlayan bir taşıyıcı, ya da haberci motifiyle yeniden karşılaşmış oluruz.<sup>129</sup>

Göbeklitepe’nin bütününe kapsayacak tutarlı bir teorinin olasılıklar üzerinden yürümek zorunda olduğumuz kesin. Tilki’nin kimi yerlerde hayvanın karakteristik niteliklerinin taşıdığı bir anlam üzerinde durmamız gerektiği de açık. Dünya mitolojilerinde kendine bir çok hayvana kıyasla mütevazı yer bulmuş Tilki’nin tüm niteliksel çözümlemesi, aklın ve zekanın göksel kaynakları ile ilintisini oluşturmak zorundadır.

Bir taşıyıcı ya da haberci sembolünün tıpkı kuş, turna, yılan ya da dikilitaşlarda olduğu gibi ortak bir hedefi gösterdiğini belirterek domuz motifine geçiyorum.

## **Yaban Domuzu**

---

<sup>125</sup> Doğan çocuğun cinsiyetine ilişkin sorularda “kurt mu oldu, tilki mi?” sorusunun anlamı üzerine: Sorulmak istenen “erkek mi, kız mı”dır. Mahmud “kıza aldattığı ve yaltaklandığı için tilki denirdi”. Kaşgarlı Mahmud’un Divanı Lugat-it Türk’ünden alıntılan Çoruhlu’dan edindim.

<sup>126</sup> Japonlarda Tilki Hastalığı’na tutulan “tilki basmış” sayılır. Bir Tilki ruhunun insanın içine et ile tırnak arasından girmesiyle oluşan bu hastalık sırasında tilki esas kişiden bağımsız bir yaşam sürer. Hançerlioğlu, s. 639.

<sup>127</sup> Bir düzen bozucusu ya da hırsız olarak Tilki, ışığın çalınmasıyla ilgili bir Çeroki mitolojisinde yer bulmuştu. Kuzey Amerika halklarından biri olan Çeroki mitolojisine göre ışığı çalmak isteyen hayvanlar bir araya toplanır “ışığı bulan kavimlerden onu isteme” önerisinde bulunur. Ancak tilki, ışığın hepsine sahip olmaları halinde birazını dahi hayvanlara vermeye razı olmayacaklarını düşünerek: “Açgözlü kavimlerdir belki. Oraya öylece gider, ışığı onlardan almak zorunda kalırız.” açık bir hırsızlık önerisi. Marriott-Rachlin. Kızılderili Mitolojisi, s. 49.

<sup>128</sup> Eliade, Şamanizm, s. 117.

<sup>129</sup> Eliade, Şamanizm, s. 130.

Göbeklitepe yapıları içinde Yaban Domuzu farklı yerlerde canlandırılmıştı. Ancak esas yoğunlaşma C Yapısı'ndaydı. Erkek Yaban Domuzu çizimlerinin oldukça sık biçimde gözüktüğü bu yapı<sup>130</sup> özel bir girişe sahipti. <sup>131</sup>

C Yapısında yürütülen ilk kazı sonuçları ilgi çekici sonuçlar vermişti. Kapı giriş deliğinin altında sırt üstü dönmüş, karın ve ayakları yukarıya bakan yaban domuzu heykelinin anlamı hakkında değerlendirmelerde bulunan Prof. Schmidt, yırtıcı havyan betimlemeleri ve U biçiminde görkemli motolitik nesne ile birlikte çarpıcı bir sonuca ulaşmıştı: “Kapı delik levhasındaki sırtüstü yatmış erkek yaban domuzu, buradan bakanlara görsel olarak önünde ilerleyen yolun bir başka bölgeye, ölümler ülkesine gitmekte olduğunu gösterir gibidir...” <sup>132</sup>

Ölüm bölgesine geçişin sembolü olarak Yaban Domuzu yaygın mıdır? Yoksa bu yalnızca bir kurban ya da rastgele seçilmiş bir figür müydü?

Yaban domuzu ağırlıklı olarak özel burun yapısıyla toprağı eşeleme suretiyle elde ettiği gıdalarla beslenir. Ancak Erkek Yaban Domuzu'nun ayırt edici biyolojik nitelikleri bulunuyor. Bunlar çoğunlukla yalnız başlarına yaşar ve yeri geldiğinde de silah olarak kullandıkları dört güçlü azı dişe sahiptirler. Dişlerin özellikle büyüme eğilimi zamanla kırma zorunluluğunu doğurmuş olmalı. Erkek yaban domuzlarının dişleri birbirine ya da ağaçlara sürtme eğilimleri de uzayan ve son aşamada da ağzı açmayı engelleyen gelişimine önlem olarak gerçekleşir. Yaban domuzu üzerine incelemeler bu güçlü hayvanın günümüzde dahi tehlikeli boyutlarına dikkat çekmektedir. Halen yaban domuzu avlarında çok sayıda yaralanma vakası görülmektedir. Bu biyolojik niteliklerden ötürü olmalı, Semboller Sözlüğü Yaban Domuzu, Hıristiyanlığın Şeytan'ından önce cesaret ve gücün sembolü olarak olgunlaşmıştı<sup>133</sup>

Bu bilgiler Yaban Domuzu'nun güçlü ve tehlikeli hayvanlar sınıfına dahil olmayı hak ettiğini gösteriyor.<sup>134</sup> Domuz açıkça saldırganlığın sembolüdür ve bu bağlamda farklı kültürlerde etkileyici Tanrı temsillerine ulaşabilir.<sup>135</sup> Korkutucu büyüklüklere ulaşabilen bu hayvanların av hayvanı ve değerli eti sebebiyle Göbeklitepe anıtlarında yer alması olası gözüküyor. C Yapısı'nın girişindeki diğer işaretlerle birlikte ölüm bölgesine giriş noktasındaki görevli olarak Yaban Domuzu yorumu ise başka delillere ihtiyaç duyuyor.

---

<sup>130</sup> Açığa çıkarılan kabartmalardan 6 tanesi erkek yaban domuzuna aittir. Bulunan toplam dört erkek yaban domuzu heykelinin üç tanesi buradan çıkmıştır. Schmidt, s. 138.

<sup>131</sup> Klaus Schmidt'in bu girişi Miken yerleşmelerinde görülen koridor benzeri girişler yani dromoslar ile kıyaslaması hk, s. 142.

<sup>132</sup> Alıntı için bkz. Schmidt, s. 143...

<sup>133</sup> Bkz. Semboller Sözlüğü, s. 636. Cesaret ve gücün sembolü Şeytan'ın asli özelliklerinden olduğu için bir sapma olmayabilir. Hıristiyan Şeytan'ı buna ek olarak gaddarlık ve yıkıcılık niteliğiyle özellik kazanmıştır.

<sup>134</sup> El Medini'nin yukarıda da bir kaç defa andığımız becerikli bir ordu liderinde bulunması gereken 10 Hayvan içinde yer alan yabandomuzunun karakteristik özelliği saldırganlık olarak betimlenmiştir. Roux, kutsal Bitkiler ve Hayvanlar, s. 228. Bir başka yerde de “inatçı” niteliği ile öne çıkmıştı. a.ge., s. 229

<sup>135</sup> Galyalılarda Tanrı Esus'un sembolüdür ve ruhani güç, yaratıcı enerji ve erkeklik erdemini temsil eder. Bkz. Semboller Sözlüğü s. 636.

Yaban domuzu da tıpkı Tilki gibi, görelî olarak dünya mitolojilerinde kısmî bir yere sahip.<sup>136</sup> Ancak kayıtlar kimi toplulukların totem bağı ile ata hayvanı olarak domuzu seçtiğini gösteriyor.<sup>137</sup> Ata domuz kültüne sahip Kitanlar ve benzer bir olgu sebebiyle Tunguz sözcüğünü alan topluluklar bulunuyor. Bu eğilim yaban domuzu kafalarını temsil eden tunç heykellerin elde edildiği arkeolojik bulgularla ve kaya kabartmalarla bizler açısından güçlenmiş durumda. Bu temsiller üzerinden kutsal alana girişi en azından biçimsel olarak ispatlanan domuzlar kimi zaman tabu, kimi zaman da nefret ilişkisi ile karşılanmış olmalı. Yakutlar domuz etini sevmez, Kalkalar ise açıkça nefret ederdi. Öyleki kalkalar sınır komşularına, yalnızca nefret ettikleri için Domuz ismini vermişlerdi. Bunlar Tunguzlardır.<sup>138</sup>

Göbeklitepe'deki Ters dönmüş Yaban Domuzu figürü ile ilgili araştırmalar, bu türün kimi kutsal ritüellerde sıklıkla kullanıldığını göstermektedir. Schmidt'in dikkat çektiği ölüm ülkesine geçiş temsili olarak ters dönmüş Yaban Domuzu figürü hiç zorlanmadan kurban hayvanı olarak domuz ile ilişkilendirebileceğimiz konumda. Asya'nın uçsuz bucaksız toprakları içinde "şamanın" güçlerini elde etmek için geçtiği aşamalardan birinde önemli roller oynamaktaydı Yaban Domuzu. Burada Domuz Kanı içen Gold şamanının sıradan insanların dokunmaya dahi haklarının olmadığı bir cevheri yudumladığını anlarız. Zira bu kanı içen Şaman değil-Şamanı aracı olarak kullanan- dyami isminde "şamanlığı öğreten bir cindir".<sup>139</sup>

Şamanların bu tip kanlı törenlerdeki rolü Gold halkı ile sınırlı değildi. Yine Tunguz ve Buryatlarda olduğu gibi halka açık törenlerde dans ve yırlar eşliğinde kesilen dokuz adet domuzun kurbanı, Şamanların bu kanları içmesiyle devam ederdi.<sup>140</sup>

Bu bilgilerden Domuz Kanı'nın güç bahşeden bir içecek olduğunu anlıyoruz. Açıkça göksel bir varlık olarak kabul edebileceğimiz ve bir insana ruhsal güçler bağışlayan haberci niteliği ile vahiy meleğine dönüşebilecek bir cinin içeceği olacak kadar değerlidir. Bir tür bayram, şenlik ya da toplu eğlence dönemlerinde de Şaman gibi ayrıcalıklı kişiler için ayrılmış bir içki olarak dikkat çekmekteydi. Belki de bir ab-ı hayat iksiridir, domuz kanı.

Yaban Domuzun arkaik törenlerde oynadığı bu rol, farklı bir biyolojik niteliği ile öte dünya yolculuğuna uzanan dinsel bilinç içinde bulduğu güçlü yansıma ile desteklenebilir.. Güçlü burun, diş ve kafatası yapısıyla halen günler sonra dahi izlerini sürme imkanına sahip olduğumuz Yaban

---

<sup>136</sup> Herakles'in 12 görevinden biri olmak gibi mütevazî bir yer edinmişti. Hera'nın hizmetinde büyük bir canavardı. Büyük maddî zararlar veriyor ve ekinleri talan ediyordu. Kral Erysteus'un domuzu karşısında görmesiyle birlikte kapıldığı dehşet sebebiyle bir tahıl kabının içinde saklanması sahnesi, çok sayıda sanatçı tarafından yüzyıllar boyunca işlenmişti.

<sup>137</sup> Asya bozkırlarında çok sık yetiştirilen bir hayvan olmadığı için göçebelerin domuzdan (yaban domuzu ile ayırma dikkat) yararlanmadığına dikkat çeken Roux, Çin ve komşu Altay kavimlerinde domuz yetiştiriciliğinin yaygınlığına vurgu yapmıştı. Roux, Kutsal. Bit. Ve Hayv. s, 371. Büyük bozkıra domuz eti yenmemesinin sebebi domuzun bulunmamasıdır. Buna karşın yaban domuzu bulunur ve yenmiş olabilir, s. 372.

<sup>138</sup> Bkz. Roux, s. 372.

<sup>139</sup> "Ben senin ataların şamanlarının dyamisi'yim" diyerek yanaşmıştı Şaman'a. Dişi idi ve Şaman'ı kocası olmaya zorlamıştı-(Aksi halde seni öldürürüm, demişti). Şaman'a hastalıkları iyileştirecek cinler ve üç koruyucu hayvan vermişti. Bazen yaşlı kadın, bazen kurt şeklinde gözükten dyami, korkutucu olabiliyordu. Domuz kanı içme ise yalnızca Şaman'a ait bir imtiyazdı. "Sıradan kişiler dokunamaz bile" diye aktarır Eliade. "Aslında yiyen ve içen de ben değil O'dur." Eliade, Şamanizm s. 98-99

<sup>140</sup> Eliade, Şamanizm, s. 145...

Yaban Domuzları kesin bir iz bırakıcıdır. Öte dünya tasavvurunda belirsizlikler, kaybolmalar ve yitip gitmelere karşı bu doğal “yol açıcılardan” daha kesin bir sembol bulmak oldukça zordur. <sup>141</sup>

Burada belki de Tilki’ye benzer şekilde “eşsiz yol açıcılar” izlenmiş ve resmedilmiştir.

---

<sup>141</sup> Yaban domuzunun bu niteliği Şamanların esrimeli yolculuğunda açık biçimde kullanılmıştı. Bir yolculuğa çıkmaya hazırlanan Şaman, denizi geçmek için bir sala ve kayaları kırmaz için de bir tür küskü almıştı yanına. Diğer taraftan yanın Dort figürçük almıştı. Bunlardan iki tanesi ayı, iki tanesi ise donuz idi. Şayet yolda bir kaza olur da salı tutacak olan bu güçlü hayvanlar, aynı zamanda “diğer dünyanın sık ormanlarında da şamana yol açacaktı.” Eliade, Şamanizm, s. 271...